



Protector Suite 2009



As informações fornecidas são consideradas exactas e fidedignas. No entanto, a Upek, Inc não assume qualquer responsabilidade pelas consequências da utilização dessas informações nem por quaisquer infracções de patentes ou outros direitos de terceiros que possam resultar da sua utilização. Não é concedida qualquer licença por implicação ou qualquer outro modo ao abrigo de qualquer patente ou direitos de patente da Upek, Inc. As especificações mencionadas nesta publicação são passíveis de alteração sem aviso prévio. Esta publicação substitui todas as informações fornecidas anteriormente. Não é permitida a utilização dos produtos da Upek, Inc como componentes críticos de dispositivos ou sistemas de suporte de vida sem o consentimento expresso por escrito da Upek, Inc.

O logótipo da Upek é uma marca registada da Upek, Inc. TouchChip, TouchStrip, PerfectPrint, PerfectMatch, PerfectTrust, Protector Suite, Protector Suite QL e Protector Suite 2009 são marcas comerciais ou registadas da Upek, Inc. Todos os outros produtos descritos nesta publicação são marcas comerciais dos respectivos proprietários e deverão ser tratados como tal.

Índice

1	Instalação	1
1.1	Instalar o Protector Suite 2009	1
1.2	Desinstalar o Protector Suite 2009	1
2	Introdução	3
2.1	Registo de Impressões Digitais	3
3	Identidade	5
3.1	Gerir Impressões Digitais	5
3.1.1	Registo de Impressões Digitais	5
3.1.2	Adicionar ou eliminar impressões digitais	7
3.2	Estado	8
3.3	Multifactor	9
3.4	Operações de Contas	11
3.4.1	Exportar	11
3.4.2	Importar	12
3.4.3	Eliminar	13
3.4.4	Palavra-passe da Cópia de Segurança	13
3.4.5	Revelar palavra-passe do Windows	14
4	Aplicações	15
4.1	Iniciador de Aplicações	16
4.1.1	Criar associação entre uma impressão digital e uma aplicação	16
4.1.2	Gerir Aplicações Associadas	17
4.2	Banco de Palavras-passe	18
4.2.1	Registar Páginas Web e Caixas de Diálogo	18
4.2.1.1	Assistente de Registo	20
4.2.2	Reproduzir Novamente Registos	22
4.2.3	Gerir Registos	22
4.2.4	Definições	24
4.3	Gerador de Palavras-passe Seguras	25
4.3.1	Gerador	25
4.3.2	Palavras-passe Geradas	26
4.4	Arquivos Encriptados	28
4.4.1	Cofre de ficheiros	28
4.4.1.1	Criar Cofre de Ficheiros	28
4.4.1.2	Gerir o Cofre de Ficheiros	29
4.4.1.3	Bloquear e Desbloquear o Cofre de Ficheiros	32
4.4.1.4	Desencriptar Ficheiros a partir de um Cofre de Ficheiros	32
4.4.2	Cofre Pessoal	33
4.5	E-Wallet	34
4.5.1	Criar registos do E-Wallet	35
4.5.2	Gerir registos do E-Wallet	36
4.5.3	Preencher formulários com o E-Wallet	37
4.6	Biomenu	37
5	Definições	39
5.1	Início de Sessão do Windows	39
5.1.1	Segurança da ligação	41
5.2	Inspector de Armazenamento	41
5.3	Seleccionar Máscara	42
5.4	Som	42
5.5	Deslocamento	43
5.6	Actualizar	43
5.7	Definições Avançadas	44

5.7.1 Políticas	44
5.7.2 Definições Biométricas	46
5.7.3 Calibragem do sensor (opcional)	46
5.7.4 Trusted Platform Module, TPM (Opcional)	46
6 Outras Ferramentas	47
6.1 Iniciação à Impressão Digital	47
6.2 Ícone do Tabuleiro do Sistema	48
6.3 Utilização da Ajuda	48
6.4 Ecrã de Introdução	49
6.5 Painel de informações do leitor de impressões digitais	49
6.6 Gerir outros utilizadores	50



Capítulo 1. Instalação

1.1. Instalar o Protector Suite 2009

O Protector Suite 2009 pode ser instalado em qualquer computador com o Windows XP ou Windows Vista e o Microsoft .NET 3.0 e superior. São necessários direitos de administrador para instalar ou desinstalar o Protector Suite 2009. Se já tiver o Protector Suite 2009 pré-instalado no seu computador, pode ignorar este capítulo.

Para instalar o Protector Suite 2009:

1. Quando for apresentada a janela de execução automática do Protector Suite 2009, clique em **Instalação do Software**. Se este ecrã não for apresentado, execute **Setup32.exe** ou **Setup64.msi** a partir da pasta de instalação manualmente.
2. Clique em **Seguinte** para continuar.
3. Confirme ou clique no botão **Procurar** para seleccionar outra pasta de instalação.
4. É apresentada a caixa de diálogo **Pronto para instalar a aplicação**. Clique em **Seguinte** para iniciar a instalação. Durante a instalação no Windows Vista, poderá ser solicitado que confirme se pretende continuar a instalação.
5. Quando a instalação estiver concluída, clique no botão **Concluir**.
6. Clique em **Sim** para reiniciar o computador quando for solicitado. É necessário reiniciar o computador antes de começar a utilizar o Protector Suite 2009.

A instalação está agora concluída. Depois de reiniciar o computador, o início de sessão por impressão digital no Windows será activado. É necessário registar as impressões digitais para começar a utilizar o software. Consulte Registo de Impressões Digitais.



Nota

Durante a instalação, são instalados todos os controladores de dispositivo necessários. Se pretende utilizar um sensor de impressões digitais externo, recomenda-se que o ligue depois de concluir a instalação e reiniciar o computador.

1.2. Desinstalar o Protector Suite 2009

Para desinstalar o Protector Suite 2009:

1. Clique em **Iniciar > Painel de Controlo**.
2. Faça duplo clique sobre o ícone **Adicionar ou Remover Programas (Programas e Funcionalidades)** no Windows Vista).
3. Seccione Protector Suite 2009 e clique no botão **Alterar**.
4. Clique no botão **Remover**.
5. Ser-lhe-á solicitado que indique o que pretende fazer com os dados do Protector Suite 2009 armazenados no computador. Existem duas possibilidades:
 - **Deixar os dados do Protector Suite 2009 para utilização posterior no computador.**

Isto significa que se reinstalar o Protector Suite 2009 posteriormente, poderá continuar a utilizar as impressões digitais registadas para iniciar sessão no computador e aceder aos dados das aplicações de impressões digitais.

- **Remover todos os dados do Protector Suite 2009 do computador.**

As impressões digitais registadas e todos os dados nas aplicações de impressões digitais serão eliminados de forma permanente.

6. Clique em **Seguinte** para continuar.
7. É apresentada a caixa de diálogo Desinstalar; clique em **Seguinte** para confirmar que pretende continuar a desinstalação. Clique em **Cancelar** para sair da desinstalação.
8. Quando a desinstalação estiver concluída, clique em **Concluir**.
9. Clique em **Sim** para reiniciar o computador.

Capítulo 2. Introdução

O Protector Suite 2009 é um software biométrico que protege a segurança dos seus dados através da autenticação da impressão digital. Para maior segurança, a autenticação da impressão digital pode ser combinada com diferentes métodos de autenticação do utilizador (tal como um smart card, PIN, TPM, chave do leitor de impressões digitais ou a palavra-passe do Windows). A autenticação da impressão digital é efectuada através da passagem do dedo por um sensor.

Depois de instalar o software e reiniciar o computador, terá de registar as impressões digitais para criar uma associação entre o nome de utilizador, a palavra-passe e as impressões digitais em conjunto com chaves de segurança geradas automaticamente. Todos os dados são armazenados no passaporte do utilizador.

Este procedimento chama-se Registo da Impressão Digital. Para saber como registar, consulte Registo de Impressões Digitais.

Depois de registar, poderá utilizar as impressões digitais para:

- substituir a palavra-passe de início de sessão no Windows (consulte Início de Sessão do Windows)
- proteger o computador no arranque (consulte Segurança da ligação)
- iniciar as aplicações favoritas utilizando o sensor de impressões digitais (consulte Iniciador de Aplicações)
- substituir as palavras-passe das aplicações e Web sites favoritos por impressão digital (consulte Banco de Palavras-passe)
- gerar palavras-passe seguras e complexas (consulte Gerador de Palavras-passe Seguras)
- encriptar ficheiros e pastas (consulte Arquivos Encriptados)
- proteger as informações privadas como, por exemplo, detalhes do cartão de crédito, números de contas, etc. (consulte E-Wallet)
- dispor de acesso rápido às funcionalidades do Protector Suite 2009 através de um menu pop-up (consulte Biomenu)

2.1. Registo de Impressões Digitais

Cada identidade de utilizador no Protector Suite 2009 é representada por um "passaporte" ou conta de utilizador, que contém dados biométricos de impressões digitais utilizados para verificar a identidade do utilizador. Antes de utilizar o software pela primeira vez, têm de ser criadas amostras de impressões digitais para o passaporte. Este processo chama-se registo da impressão digital.

Para criar um novo passaporte de utilizador (registar impressões digitais):

1. Vá para a página
 - **Iniciar > Todos os Programas > Protector Suite > Centro de Controlo**
 - ou clique com o botão direito do rato no ícone do tabuleiro e seleccione **Iniciar Centro de Controlo...**
 - ou passe o dedo e clique na ligação **Registar os dedos agora** no Ecrã de Introdução.

2. Efectue a autenticação (será necessária a palavra-passe do Windows, caso tenha uma). Para instruções mais detalhadas, consulte Registo de Impressões Digitais.



Dica

Se ocorrerem problemas durante a digitalização das impressões digitais, consulte Iniciação à Impressão Digital.

Capítulo 3. Identidade

Na secção Identidade, pode trabalhar com a conta de utilizador. Pode registar e eliminar os modelos de impressões digitais, importar, exportar ou eliminar todos os dados da conta de utilizador. A palavra-passe da cópia de segurança também pode ser definida aqui.

Antes de poder começar a utilizar o Protector Suite 2009, tem de registar os dedos, ou seja, criar os modelos de impressões digitais. Consulte Registo de Impressões Digitais para começar.

3.1. Gerir Impressões Digitais

Antes de poder começar a utilizar o Protector Suite 2009, tem de registar os dedos. O registo de impressões digitais é um processo de criação de correspondências entre o nome de utilizador, palavra-passe e impressões digitais (computorizadas de forma a impossibilitar a reconstrução da imagem original), em conjunto com chaves de segurança geradas automaticamente. Todos os dados são armazenados no passaporte de impressões digitais.

Para uma maior segurança, a autenticação da impressão digital pode ser combinada com uma autenticação através de smart card e PIN ou juntamente com a palavra-passe do Windows. Poderá seleccionar um método de autenticação (por exemplo, impressão digital + smart card, etc.) na página Multifactor. Consulte Multifactor para mais informações.

3.1.1. Registo de Impressões Digitais

Para criar um novo passaporte de utilizador (registar impressões digitais):

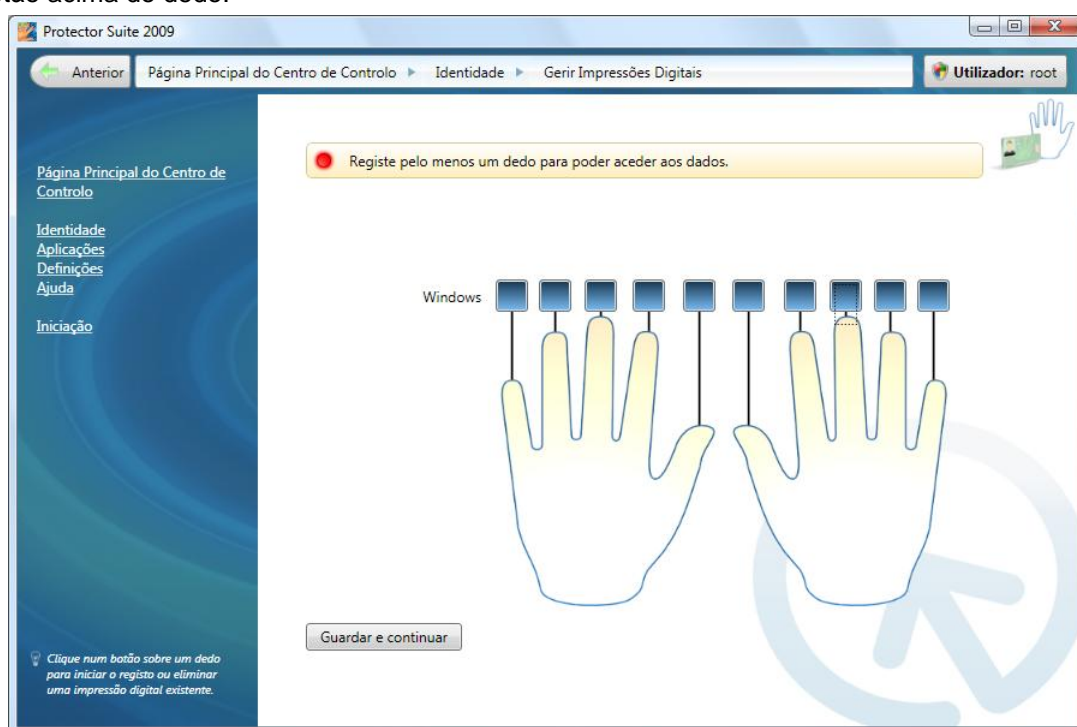
1. Se pretender utilizar um sensor de impressões digitais externo, ligue o dispositivo. Todos os controladores necessários são instalados com o Protector Suite 2009. É apresentada no canto inferior direito do ecrã uma mensagem a informar que o sensor foi ligado e está pronto a ser utilizado.
2. Para iniciar o Registo, vá para
 - **Iniciar > Todos os Programas > Protector Suite > Centro de Controlo**
 - ou clique com o botão direito do rato no ícone do tabuleiro e seleccione **Iniciar Centro de Controlo...**
 - ou passe o dedo e clique na ligação **Registar os dedos agora** no Ecrã de Introdução.
3. É apresentado o Contrato de Licença. Leia este contrato cuidadosamente. Para utilizar este produto, deverá aceitar o Contrato de licença. Clique em **Aceitar** para continuar ou em **Não aceitar** para fechar a aplicação caso não concorde com o Contrato de licença.
4. Se o dispositivo suportar o registo na respectiva memória, poderá seleccionar se pretende armazenar os dados de autenticação na memória do dispositivo ou no disco rígido. **Selecione um tipo de registo:**
 - **Registo no dispositivo biométrico.** Se seleccionar o registo na memória do dispositivo, não será possível aceder aos dados sem o dispositivo de impressões digitais correspondente. As informações de autenticação serão protegidas por uma chave de encriptação de software gerada pelo software de impressões digitais juntamente com uma chave de encriptação de hardware, obtida directamente do dispositivo. A única limitação é o número de impressões digitais que pode registar, devido ao tamanho restrito da memória do dispositivo.

- **Registo no disco rígido.** Se pretender registar um número elevado de impressões digitais para vários utilizadores, é necessário efectuar o registo no disco rígido. Se seleccionar o registo no disco rígido, os dados serão encriptados utilizando uma chave de software. A autenticação biométrica pode ser efectuada utilizando qualquer leitor de impressões digitais.

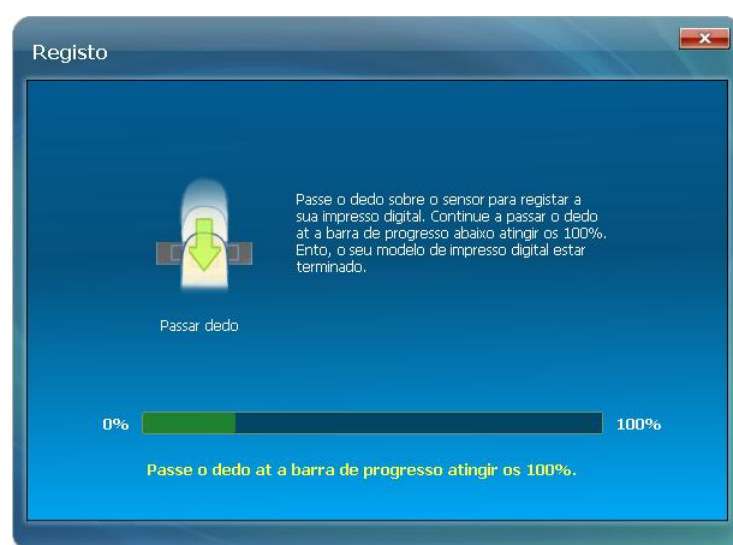
⚠ Importante

O tipo de registo seleccionado não pode ser alterado posteriormente. A única forma de alterá-lo é desinstalando o Protector Suite 2009 e voltando a instalá-lo.

5. Clique em **Aplicar** para continuar.
6. Introduza a palavra-passe do Windows e clique em **Submeter**.
7. É apresentada uma caixa de diálogo com duas mãos. Selecciona o dedo a registar clicando no botão acima do dedo.



8. Passe o dedo seleccionado sobre o sensor de impressões digitais. São necessárias impressões digitais de boa qualidade. Estas amostras serão combinadas num único passaporte de impressões digitais. Se não for possível corresponder as amostras criadas, será apresentado um aviso e terá de repetir o procedimento.



Dica

Se ocorrerem problemas durante a digitalização das impressões digitais, consulte Iniciação à Impressão Digital.

9. (Opcional - apenas se suportado pelo computador) Assim que for registado um dedo, Segurança da ligação é apresentado um botão acima de cada dedo. Será utilizado o dedo correspondente para substituir as palavras-passe de ligação e/ou disco rígido no arranque do sistema.
10. Selecciona outro dedo para registar. É francamente aconselhável registar mais do que um dedo, para o caso de ocorrer alguma lesão.
11. Clique em **Guardar e Continuar** para concluir a criação dos modelos de impressões digitais.
12. É apresentada uma página Estado na qual pode visualizar o estado actual do software de impressões digitais. É vivamente recomendado definir uma Palavra-passe da Cópia de Segurança. Esta palavra-passe será utilizada através do software de impressões digitais como cópia de segurança da autenticação da impressão digital para o caso de ocorrer uma lesão ou problema com o dispositivo biométrico.



Nota

Cada utilizador do Windows só pode ter um único passaporte. Para criar uma conta de utilizador, seleccione **Iniciar > Painel de Controlo** e clique em **Contas de Utilizadores**. Siga as instruções que aparecem no ecrã.

3.1.2. Adicionar ou eliminar impressões digitais

Pode adicionar mais dedos à conta de utilizador posteriormente. É vivamente recomendado registar mais dedos para o caso de ocorrer uma lesão. Pode eliminar os dedos um a um ou a conta completa (incluindo todos os dados da aplicação).

Adicionar ou eliminar impressões digitais de um utilizador existente (gerir impressões digitais):

1. Vá para a página
 - **Iniciar > Todos os Programas > Protector Suite > Centro de Controlo** .

- ou clique com o botão direito do rato no ícone do tabuleiro e seleccione **Iniciar Centro de Controlo...**
 - ou passe um dedo para apresentar o Biomenu e seleccione **Centro de Controlo...** (ignore o passo seguinte).
2. Efectue a autenticação (passe o dedo ou introduza a palavra-passe) e clique em **Submeter**.
 3. Vá para **Identidade > Gerir Impressões Digitais**.
 4. É apresentada uma caixa de diálogo com duas mãos.
 5. **Para registar uma nova impressão digital:**
 - Seleccione o dedo a registar clicando no botão por cima do dedo.
 - Passe o dedo seleccionado até estar concluído um modelo. Impressões digitais de boa qualidade são necessárias.
- Para eliminar uma impressão digital:**
- Seleccione o dedo a eliminar clicando no botão por cima do dedo.
 - Cique em **Sim**.
6. Clique em **Guardar e Continuar** para concluir.

Para eliminar uma conta de utilizador existente (todos os dados do utilizador):



Importante

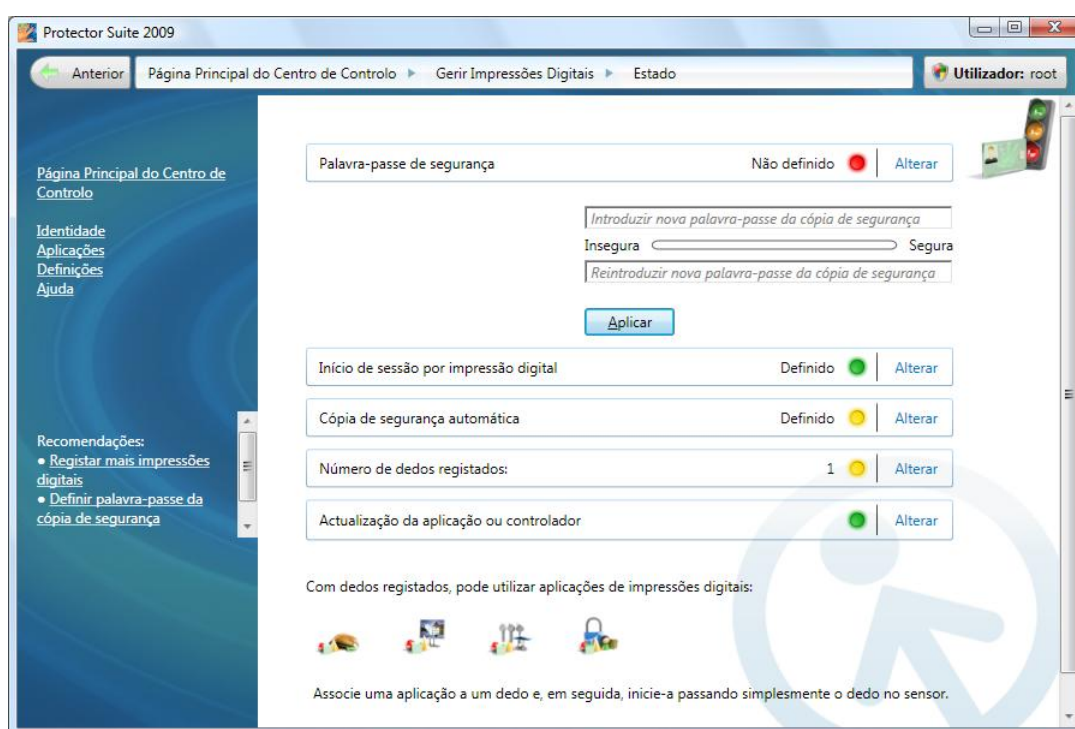
A conta de utilizador será totalmente eliminada, incluindo todos os dados do utilizador e não apenas as impressões digitais.

1. Vá para a página
 - **Iniciar > Todos os Programas > Protector Suite > Centro de Controlo** .
 - ou clique com o botão direito do rato no ícone do tabuleiro e seleccione **Iniciar Centro de Controlo...**
 - ou passe um dedo para apresentar o Biomenu e seleccione **Centro de Controlo...** (ignore o passo seguinte).
2. Efectue a autenticação (passe o dedo ou introduza a palavra-passe) e clique em **Submeter**.
3. Vá para **Identidade > Operações de Contas > Eliminar Dados do Utilizador**.
4. Clique em **Sim** para confirmar.

3.2. Estado

A página de estado fornece uma descrição geral das definições de software e informa-o sobre as aplicações de impressões digitais disponíveis após o registo.

O ícone vermelho assinala que uma definição não está no estado ideal. Amarelo indica que é necessário efectuar uma acção e verde assinala a definição correcta.



- **Palavra-passe da cópia de segurança.** Defina uma palavra-passe de cópia de segurança e clique no botão **Aplicar**. Obtenha mais informações sobre a Palavra-passe da Cópia de Segurança.
- O **início de sessão por impressão digital** será definido automaticamente após o registo das impressões digitais. Quando reiniciar o computador e pretender iniciar sessão novamente, passe o dedo e o início de sessão será efectuado automaticamente. Clique em **Alterar** para ir para a página Início de Sessão do Windows e editar as definições de início de sessão.
- A **cópia de segurança automática** será definida automaticamente após o registo das impressões digitais e a configuração da palavra-passe da cópia de segurança. Será criada uma cópia de segurança dos dados sempre que efectuar alterações ao passaporte do utilizador. Clique em **Alterar** para ir para Exportar e definir um modo de exportação.
- O **número de dedos registados** mostra o número de impressões digitais registadas pelo utilizador actual. É recomendado registar mais dedos para o caso de ocorrer uma lesão. Clique em **Alterar** para ir para Registo de Impressões Digitais e registar mais dedos.
- **Actualização da aplicação ou controlador.** Indicará se está disponível uma actualização. Clique em **Alterar** para ir para Actualizar e transferir uma nova actualização ou definir a verificação automática de actualizações.

A segunda parte da página de resumo fornece informações sobre as aplicações que podem ser utilizadas após o registo dos dedos. Se colocar o rato por cima da imagem de uma aplicação, poderá ver uma descrição de cada aplicação. Clique numa imagem para ir para a página da aplicação.

3.3. Multifactor

A segurança do Protector Suite 2009 pode ser aumentada com encriptação adicional. Os tipos de encriptação disponíveis dependem do hardware utilizado.

Escolha um método de autenticação. Da próxima vez que lhe for solicitada a autenticação, o método seleccionado será necessário (por exemplo, ao iniciar sessão no computador, registar páginas Web, etc.). Isto aplicar-se-á a todos os dedos registados.

Para seleccionar um método multifactor:

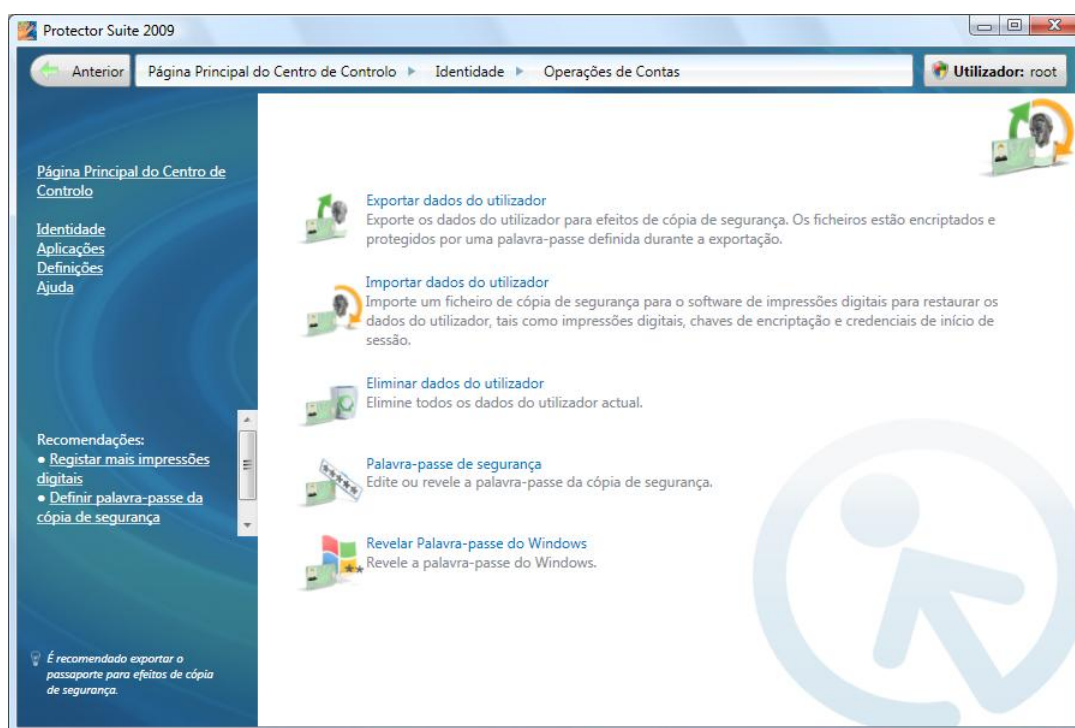
1. Vá para a página
 - **Iniciar > Todos os Programas > Protector Suite > Centro de Controlo .**
 - ou clique com o botão direito do rato no ícone do tabuleiro e seleccione **Iniciar Centro de Controlo...**
 - ou passe um dedo para apresentar o Biomenu e seleccione **Centro de Controlo...** (ignore o passo seguinte).
2. Efectue a autenticação (passe o dedo ou introduza a palavra-passe) e clique em **Submeter**.
3. Vá para **Identidade > Multifactor**.
4. Seleccione um método multifactor **Métodos multifactor**
 - **Impressão digital:** Apenas será necessária a autenticação da impressão digital.
 - **Impressão digital + Chave do leitor de impressões digitais:** Os dados confidenciais do utilizador são encriptados utilizando uma chave armazenada no dispositivo de impressões digitais e só são acedidos após autenticação com êxito da impressão digital. Pode utilizar a palavra-passe da cópia de segurança em caso de lesão ou problema no dispositivo. Se não definir a palavra-passe da cópia de segurança, pode perder os seus dados em caso de falha do hardware de autenticação.
 - **Impressão digital + Smart Card:** Tanto a autenticação da impressão digital como a inserção do smart card registado são necessárias. Utilize a palavra-passe da cópia de segurança em caso de lesão ou problema no dispositivo. Na caixa de diálogo seguinte, seleccione um leitor de smart card e insira o cartão. Introduza um PIN que será guardado e reproduzido automaticamente durante a autenticação.
 - **Impressão digital + Smart Card + PIN:** Esta combinação melhora a segurança do método anterior solicitando ao utilizador que introduza os respectivos PIN sempre que a autenticação for necessária. Utilize a palavra-passe da cópia de segurança em caso de lesão ou problema no dispositivo.
 - **Impressão digital + Palavra-passe Windows:** A autenticação da impressão digital e a introdução da palavra-passe do Windows serão necessárias para cada autenticação.
 - **Impressão digital + TPM com chave do leitor de impressões digitais:** Segurança melhorada baseada no hardware. O canal encriptado entre o Chip de Segurança TPM e o Leitor de Impressões Digitais melhora a segurança dos dados confidenciais do utilizador. Recomendado para a maior segurança.
 - **Impressão digital + Tecla TPM:** Os dados confidenciais do utilizador serão protegidos pelo Chip de Segurança TPM. Recomendada para uma maior comodidade.
 - **Impressão digital + Tecla TPM com PIN:** Os dados confidenciais do utilizador serão protegidos pelo Chip de Segurança TPM com PIN. O utilizador deve introduzir um PIN em cada verificação de identidade. Recomendada para uma maior segurança.

5. Se não tiver criado uma palavra-passe de cópia de segurança, é vivamente recomendado criar uma agora. Clique na ligação **Criar palavra-passe da cópia de segurança** para introduzir uma nova palavra-passe de cópia de segurança. Introduza e confirme uma palavra-passe de cópia de segurança. Esta palavra-passe será utilizada através do software de impressões digitais como cópia de segurança da autenticação da impressão digital para o caso de ocorrer uma lesão ou problema com o dispositivo biométrico. Obtenha mais informações sobre a Palavra-passe da Cópia de Segurança .
6. Clique em **Aplicar** para guardar as alterações.

3.4. Operações de Contas

Importe, exporte ou elimine os dados do utilizador actual.

Estas operações afectarão a conta de utilizador actual (passaporte). Para adicionar ou eliminar uma impressão digital individual, vá para Registo de Impressões Digitais.



3.4.1. Exportar

Os dados de um utilizador existente (incluindo impressões digitais, chaves de encriptação e credenciais de início de sessão) podem ser exportados para um ficheiro e novamente importados para o software de impressões digitais. O ficheiro é encriptado e protegido pela palavra-passe da cópia de segurança. Obtenha mais informações sobre a Palavra-passe da Cópia de Segurança.

Para definir um modo de exportação:

1. Vá para a página
 - **Iniciar > Todos os Programas > Protector Suite > Centro de Controlo .**
 - ou clique com o botão direito do rato no ícone do tabuleiro e seleccione **Iniciar Centro de Controlo...**

- ou passe um dedo para apresentar o Biomenu e seleccione **Centro de Controlo...** (ignore o passo seguinte).
2. Efectue a autenticação (passe o dedo ou introduza a palavra-passe) e clique em **Submeter**.
 3. Seleccione **Identidade > Operações de Contas > Exportar dados do utilizador**.
 4. Se a palavra-passe da cópia de segurança não estiver definida, define uma agora. Obtenha mais informações sobre a Palavra-passe da Cópia de Segurança.
 5. Escolha um modo de cópia de segurança:
 - Clique no botão **Exportar Agora** e introduza a Palavra-passe da Cópia de Segurança para efectuar a exportação de imediato. Seleccione uma pasta de destino e defina um nome de ficheiro.
 - Seleccione **Cópia de segurança automática**. A exportação automática irá criar uma cópia de segurança do passaporte (ou seja, de todos os dados incluindo chaves, palavras-passe, dedos registados, etc.) sempre que forem feitas alterações ao passaporte. A localização predefinida do ficheiro de cópia de segurança é C:\Users\o seu nome de utilizador\AppData\Local. A cada dez cópias de segurança automáticas, ser-lhe-á solicitado que introduza a palavra-passe da cópia de segurança. Clique em **Aplicar** para guardar as alterações.



Nota

É vivamente recomendado exportar o passaporte para efeitos de cópia de segurança, por exemplo, em caso de falha de sistema, reinstalação do sistema ou se eliminar ou perder acidentalmente os dados.

3.4.2. Importar

Para importar os dados do utilizador (passaporte do utilizador):

1. Vá para a página
 - **Iniciar > Todos os Programas > Protector Suite > Centro de Controlo** .
 - ou clique com o botão direito do rato no ícone do tabuleiro e seleccione **Iniciar Centro de Controlo...**
 - ou passe um dedo para apresentar o Biomenue seleccione **Centro de Controlo...** (ignore o passo seguinte).
2. Efectue a autenticação (passe o dedo ou introduza a palavra-passe) e clique em **Submeter**.
3. Seleccione **Identidade > Operações de Contas > Importar**.
4. Procure o ficheiro de passaporte (*.vtp).
5. Introduza a Palavra-passe da Cópia de Segurança e clique em **OK**.



Nota

Não é possível importar um passaporte de um utilizador registado. Se pretender substituir o passaporte por uma cópia de segurança, é necessário eliminar primeiro o actual.

3.4.3. Eliminar

Para eliminar todos os dados do utilizador (um passaporte de utilizador existente):

1. Vá para a página
 - **Iniciar > Todos os Programas > Protector Suite > Centro de Controlo .**
 - ou clique com o botão direito do rato no ícone do tabuleiro e seleccione **Iniciar Centro de Controlo...**
 - ou passe um dedo para apresentar o Biomenu e seleccione **Centro de Controlo...** (ignore o passo seguinte).
2. Efectue a autenticação (passe o dedo ou introduza a palavra-passe) e clique em **Submeter**.
3. Vá para **Identidade > Operações de Contas > Eliminar dados do utilizador**.
4. Clique em **Sim** para confirmar.

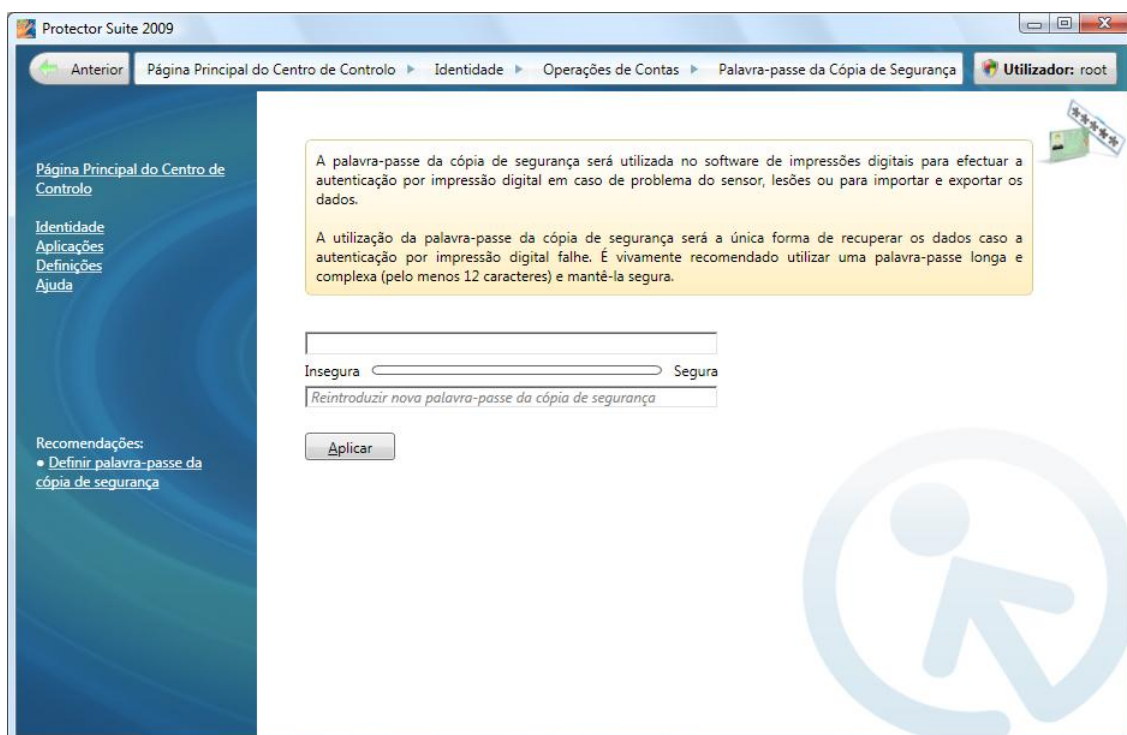


Importante

Serão eliminados todos os dados dos utilizadores actuais. Vá para a página Exportar para criar uma cópia de segurança dos dados para utilização posterior.

3.4.4. Palavra-passe da Cópia de Segurança

Aqui pode definir ou editar a palavra-passe da cópia de segurança. Esta palavra-passe será utilizada através do software de impressões digitais como cópia de segurança da autenticação da impressão digital (por exemplo, para ficheiros exportados).



⚠ Importante

A palavra-passe da cópia de segurança permitirá aceder aos dados caso ocorra um problema com o dispositivo. É vivamente recomendado utilizar uma palavra-passe longa e complexa (pe-lo menos 12 caracteres) e mantê-la segura. Uma palavra-passe curta pode comprometer a segurança.

Para definir a palavra-passe da cópia de segurança:

1. Vá para a página
 - **Iniciar > Todos os Programas > Protector Suite > Centro de Controlo .**
 - ou clique com o botão direito do rato no ícone do tabuleiro e seleccione **Iniciar Centro de Controlo...**
 - ou passe um dedo para apresentar o Biomenu e seleccione **Centro de Controlo...** (ignore o passo seguinte).
2. Efectue a autenticação (passe o dedo ou introduza a palavra-passe) e clique em **Submeter**.
3. Vá para **Identidade > Operações de Contas > Palavra-passe da cópia de segurança**.
4. Introduza e escreva novamente a palavra-passe da cópia de segurança.
5. Clique em **Aplicar** para guardar as alterações.
 - Clique no botão **Revelar Palavra-passe da Cópia de Segurança** para ver a palavra-passe em texto simples. Será apresentada uma caixa de diálogo, clique em **Revelar** e a palavra-passe será mostrada no ecrã, pelo que certifique-se de que a mantém privada e evita o seu abuso.

3.4.5. Revelar palavra-passe do Windows

Pode ver a palavra-passe após a autenticação da impressão digital. Tenha em atenção que a palavra-passe será apresentada em texto simples no ecrã, pelo que certifique-se de que evita o seu abuso.

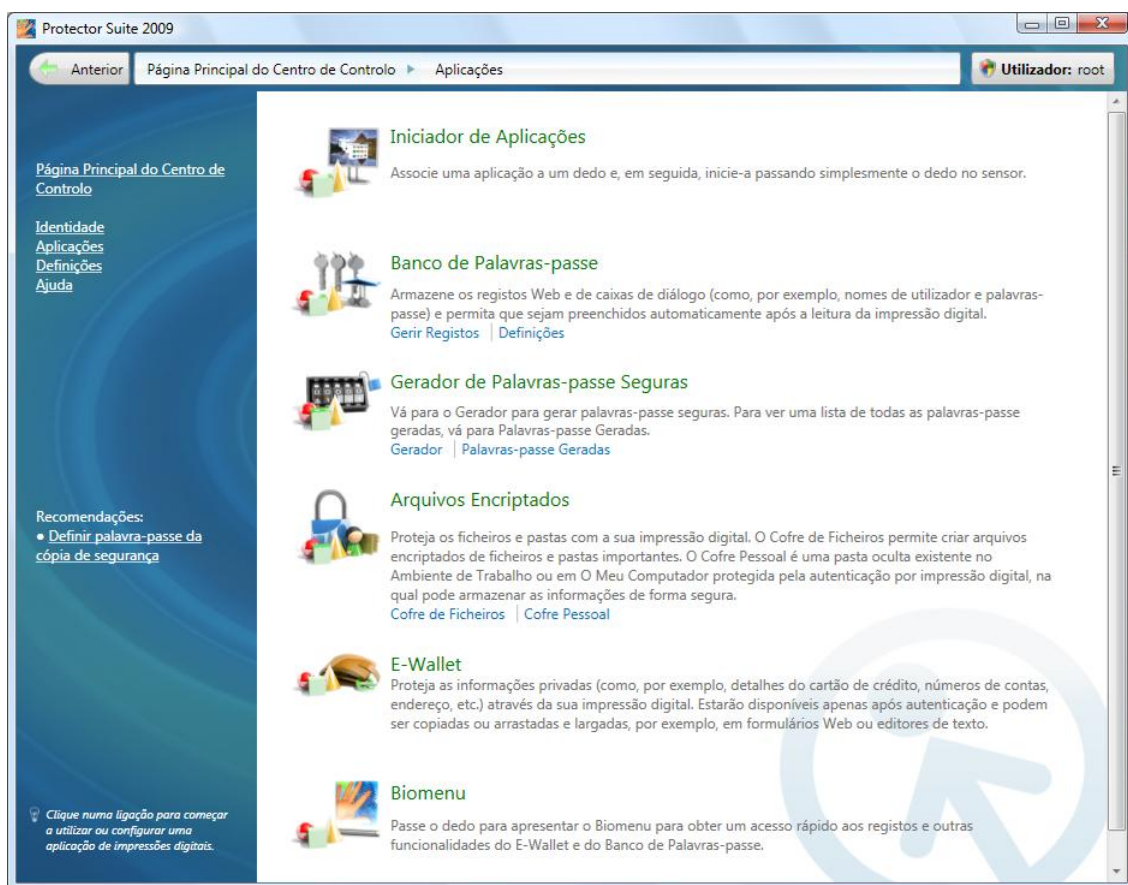
1. Vá para a página
 - **Iniciar > Todos os Programas > Protector Suite > Centro de Controlo**
 - ou clique com o botão direito do rato no ícone do tabuleiro e seleccione **Iniciar Centro de Controlo...**
 - ou passe um dedo para apresentar o Biomenu e seleccione **Centro de Controlo...** (ignore o passo seguinte).
2. Efectue a autenticação (passe o dedo ou introduza a palavra-passe) e clique em **Submeter**.
3. Seleccione **Identidade > Operações de Contas > Revelar palavra-passe do Windows**.
4. Clique no botão **Revelar** para ver a palavra-passe em texto simples.
5. Efectue a autenticação (passe o dedo).

Capítulo 4. Aplicações

Tire o máximo partido do sensor de impressões digitais utilizando-o no seu trabalho diário com o computador. Pode tornar os dados mais seguros e trabalhar mais rapidamente utilizando a autenticação da impressão digital. Depois de registar os dedos, poderá utilizar a sua impressão digital para substituir as palavras-passe das caixas de diálogo e Web sites utilizados frequentemente, iniciar aplicações apenas passando o dedo, criar um armazenamento seguro e prático para os seus cartões de crédito, PIN e muito mais.

Aplicações de impressões digitais:

- Iniciador de Aplicações: inicie aplicações simplesmente com a digitalização da sua impressão digital
- Banco de Palavras-passe: substitua as palavras-passe das aplicações ou Web sites favoritos através da digitalização da impressão digital
- Gerador de Palavras-passe Seguras: gere palavras-passe seguras e complexas
- Arquivos Encriptados: crie arquivos encriptados das pastas e ficheiros privados
- E-Wallet: proteja as informações privadas como, por exemplo, detalhes do cartão de crédito, números de contas, etc. e utilize-as para preencher formulários Web mais facilmente
- Biomenu: disponha de acesso rápido às funcionalidades do Protector Suite 2009 através de um menu de pop-up



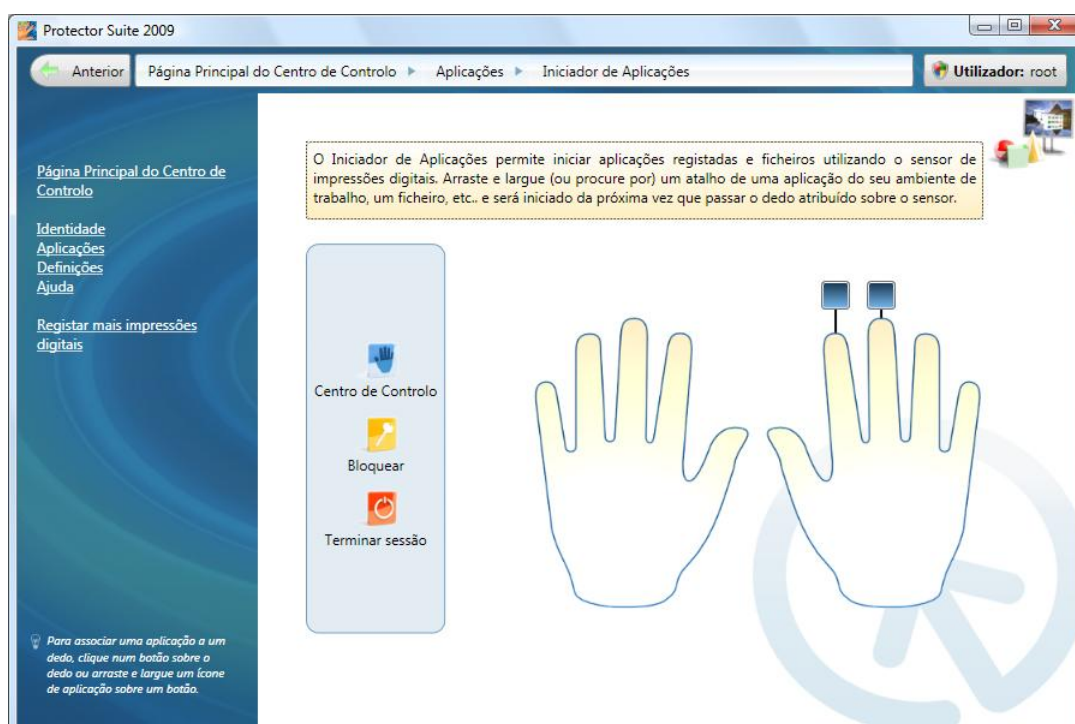
4.1. Iniciador de Aplicações

O Iniciador de Aplicações é uma funcionalidade opcional do Protector Suite 2009. Quando está instalado, permite iniciar aplicações e ficheiros registados passando simplesmente o dedo. Para associar uma aplicação a um dedo, arraste e largue (ou procure por) uma aplicação, um ficheiro, etc. e será iniciado da próxima vez que passar o dedo atribuído (por exemplo, arraste e largue o ficheiro "document.txt" existente no ambiente de trabalho; será aberto no editor de texto da próxima vez que passar o dedo atribuído).



Nota

Tem de registar, pelo menos, duas impressões digitais para poder utilizar o Iniciador de Aplicações. Um dedo registado está reservado para apresentar o Biomenu.



4.1.1. Criar associação entre uma impressão digital e uma aplicação

Para associar uma aplicação a um dedo:

1. Vá para a página
 - **Iniciar > Todos os Programas > Protector Suite > Centro de Controlo**
 - ou clique com o botão direito do rato no ícone do tabuleiro e seleccione **Iniciar Centro de Controlo...**
 - ou passe um dedo para apresentar o Biomenu e seleccione **Centro de Controlo...** (ignore o passo seguinte).
2. Efectue a autenticação (passe o dedo ou introduza a palavra-passe) e clique em **Submeter**.
3. Seleccione **Aplicações > Iniciador de Aplicações**.

4. É apresentada uma caixa de diálogo com duas mãos. Existe um botão acima de cada dedo registado.



Nota

Se não existir nenhum botão disponível, tem de registar primeiro os dedos. Se apenas restar um botão, este está reservado para o Biomenu e terá de registar mais dedos. Consulte Registo de Impressões Digitais para saber como registar os dedos.

5. Arraste e largue uma aplicação ou ficheiro no botão. O ícone da aplicação será apresentado no botão. Pode arrastar e largar as aplicações predefinidas disponíveis a partir do menu, o **Centro de Controlo** iniciará o Protector Suite 2009, **Bloquear** bloqueará o computador e **Terminar sessão** terminará a sessão do utilizador actual passando o dedo atribuído.

OU

Clique num botão por cima de um dedo. É aberta a caixa de diálogo da aplicação. Introduza o título da aplicação. Procure o ficheiro que pretende iniciar. Pode ser qualquer ficheiro executável (por exemplo, calc.exe). Opcionalmente, podem ser introduzidos parâmetros adicionais nas opções **Avançadas**. Consulte exemplos de parâmetros de aplicação abaixo.

6. Clique em **OK**.
7. A associação foi criada. Da próxima vez que passar o dedo atribuído, a aplicação associada ao mesmo será iniciada.



Nota

Se pretender substituir temporariamente a inicialização da aplicação (e invocar o Biomenu em vez disso), mantenha premida a tecla **Shift** quando passar o dedo.

Exemplos de parâmetros de aplicação

É possível abrir um Web site ao iniciar um browser da Web, tal como o Internet Explorer. Introduza o endereço de um Web site (tal como www.upek.com) no campo Parâmetros da aplicação para iniciar esse Web site de cada vez que passar o dedo atribuído.

É possível abrir um ficheiro utilizando uma aplicação, como é o caso dos documentos do Microsoft Word. Introduza o caminho do ficheiro entre aspas (por exemplo, "C:\Documents and Settings\la.sua.conta\Os meus documentos\documento.doc"). O ficheiro documento.doc será aberto pelo Word de cada vez que passar o dedo atribuído. É possível utilizar mais do que um parâmetro para a mesma aplicação.

4.1.2. Gerir Aplicações Associadas

Para eliminar a associação da impressão digital/aplicação:

1. Vá para a página
 - **Iniciar > Todos os Programas > Protector Suite > Centro de Controlo**
 - ou clique com o botão direito do rato no ícone do tabuleiro e seleccione **Iniciar Centro de Controlo...**
 - ou passe um dedo para apresentar o Biomenu e seleccione **Centro de Controlo...** (ignore o passo seguinte).
2. Efectue a autenticação (passe o dedo ou introduza a palavra-passe) e clique em **Submeter**.

3. Selecciona **Aplicações > Iniciador de Aplicações**.
4. Clique no ícone da aplicação no botão acima do dedo atribuído.
5. Clique em **Eliminar...**
6. Clique em **Sim** para confirmar a eliminação da associação. O dedo está, agora, disponível para outra aplicação.

Para editar a associação da impressão digital/aplicação:

1. Vá para a página
 - **Iniciar > Todos os Programas > Protector Suite > Centro de Controlo**
 - ou clique com o botão direito do rato no ícone do tabuleiro e seleccione **Iniciar Centro de Controlo...**
 - ou passe um dedo para apresentar o Biomenu e seleccione **Centro de Controlo...** (ignore o passo seguinte).
2. Efectue a autenticação (passe o dedo ou introduza a palavra-passe) e clique em **Submeter**.
3. Selecciona **Aplicações > Iniciador de Aplicações**.
4. Clique no ícone da aplicação no botão acima do dedo atribuído.
5. Faça quaisquer alterações desejadas.
6. Clique em **OK**.

4.2. Banco de Palavras-passe

Quando está instalado, o Banco de Palavras-passe armazena registos (nomes de utilizador, palavras-passe e outras definições) dos Web sites e caixas de diálogo de aplicações. Pode aceder às aplicações e Web sites visitados frequentemente (correio Web, contas bancárias, comércio electrónico, etc.) de forma segura, evitando o incómodo de ter que reintroduzir palavras-passe, nomes de utilizador e dados de formulários. As informações necessárias são introduzidas apenas uma vez, durante o registo da página Web ou da caixa de diálogo com palavra-passe. Quando a janela é apresentada novamente, pode reintroduzir todos os dados utilizando o sensor. Também pode aceder aos Web sites registados directamente a partir do Biomenu.

O Banco de Palavras-passe suporta os seguintes browsers: Internet Explorer 5.0 ou superior, Firefox 1.0 - 3.0. A assistência para o Internet Explorer é instalada automaticamente. Quando o Protector Suite 2009 é iniciado pela primeira vez ou sem impressões digitais registadas, é apresentado um pedido para instalar um plug-in do Firefox para activar a assistência. Em alternativa, a instalação do plug-in do Firefox pode ser executada a partir de **Aplicações > Banco de Palavras-passe > Definições**.



Nota

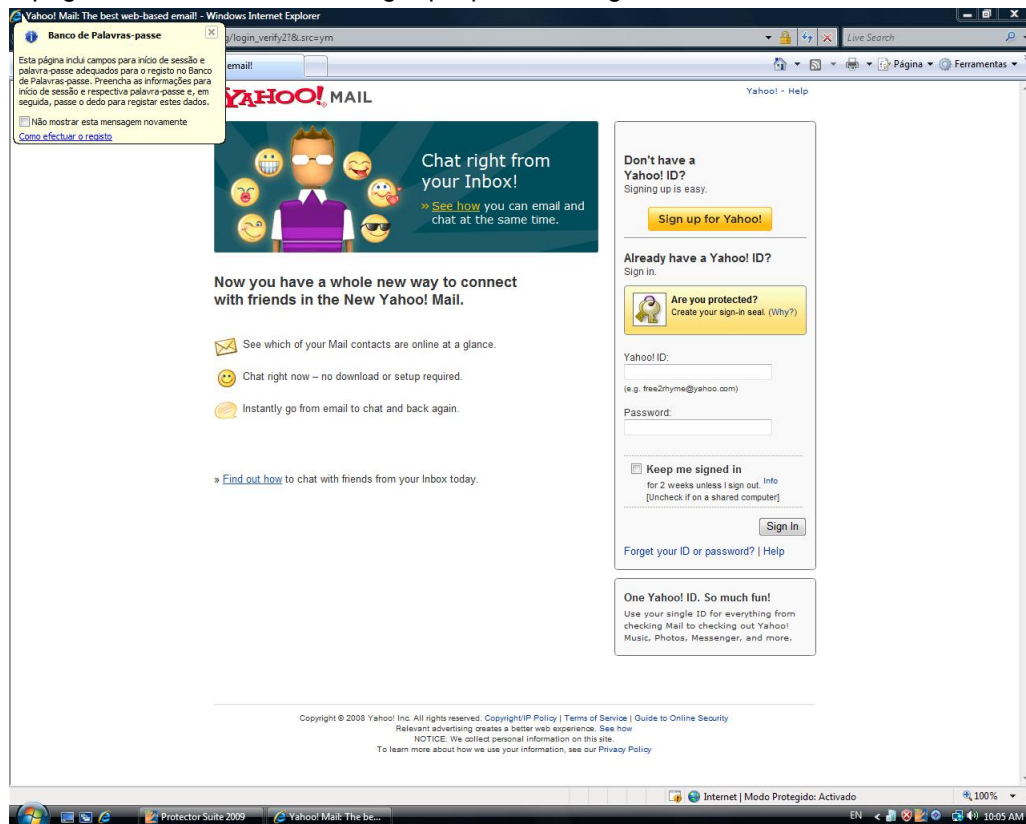
O Banco de Palavras-passe destina-se a armazenar páginas Web e caixas de diálogo mais simples (por exemplo, credenciais de início de sessão). Para preencher formulários mais complexos automaticamente, utilize a aplicação E-Wallet.

4.2.1. Registar Páginas Web e Caixas de Diálogo

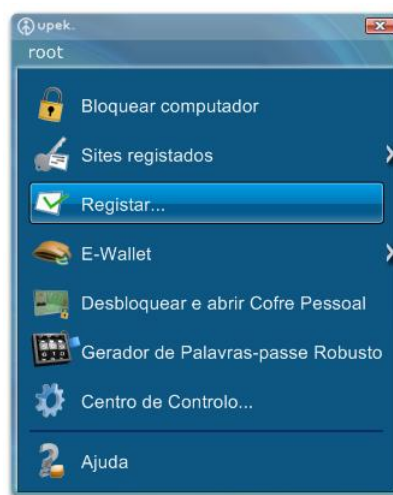
Tem de registar uma caixa de diálogo ou Web site para armazenar as credenciais (como nomes de utilizador e palavras-passe) para ser reproduzido novamente mais tarde, ou seja, ser preenchido automaticamente após a autenticação (passe o dedo).

Para criar um novo registo:

1. Abra a página Web ou caixa de diálogo que pretende registar.

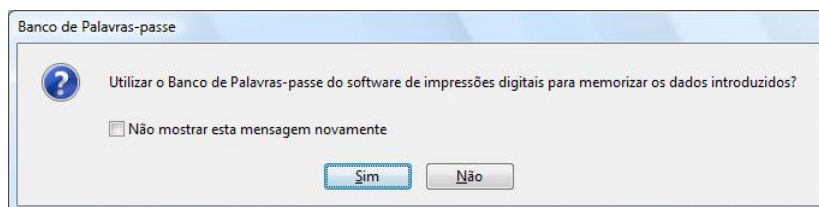


2. Preencha o nome de utilizador, a palavra-passe e quaisquer outros campos necessários.
3. Passe um dedo registado para apresentar o Biomenu. Seleccione **Registar**.



OU

Para páginas Web contendo um campo de palavra-passe, uma caixa de diálogo aparece automaticamente ao submeter perguntando se deseja registar os dados introduzidos com o Banco de Palavras-passe. Clique em **Sim**.



4. O **Assistente de Registo** (consulte abaixo) é apresentado para guiá-lo através do novo registo. Clique em **Seguinte** para rever e editar o registo. Também pode seleccionar a caixa de verificação na parte inferior da caixa de diálogo para armazenar o registo conforme estiver e clicar em **Concluir** para ignorar o assistente.

Os seus dados são armazenados. Após criar um registo, é apresentada uma sugestão no canto do browser confirmando a criação do registo.



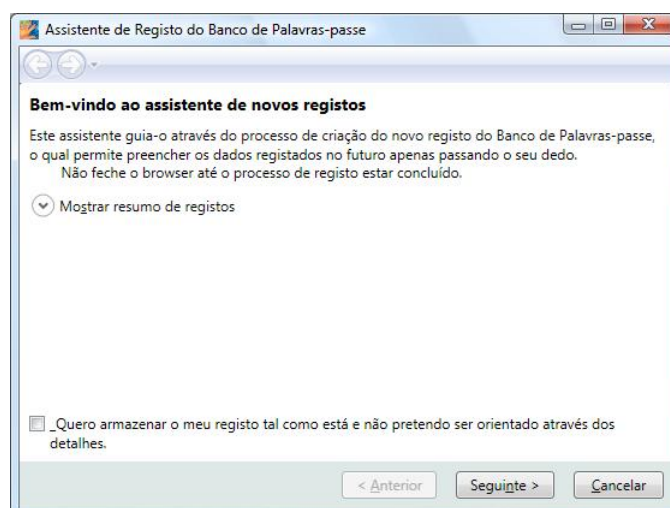
Nota

Se pretender activar/desactivar estas sugestões, ou caso tenha desactivado a caixa de diálogo que solicita o registo e pretender reactivá-la, consulte Definições

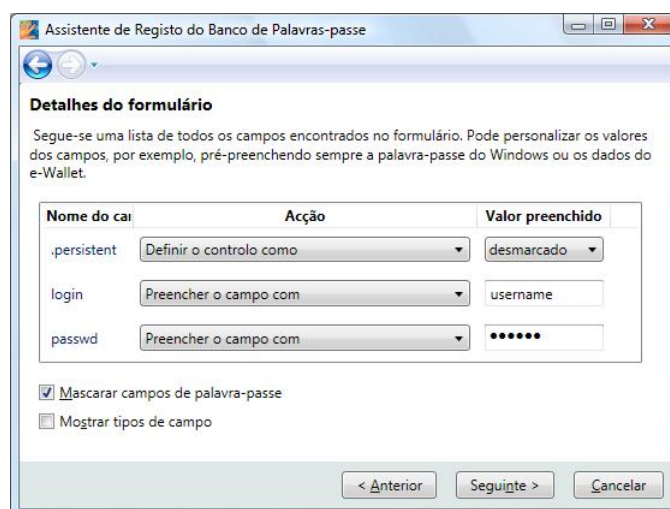
4.2.1.1. Assistente de Registo

O **Assistente de Registo** é apresentado para guiá-lo através do novo registo.

1. Clique em **Seguinte** para rever e editar o registo.
2. É apresentada uma caixa de diálogo com o nome e o endereço da página Web. Se estiver correcto, clique em **Seguinte**. Se não for a página que pretende registar, clique em **Cancelar** para sair do assistente e iniciar um novo registo.



3. A página **Detalhes do Formulário** mostra todos os itens a serem registados.



Pode alterar o valor dos campos do formulário registados. Selecione **Definir o controlo como** para seleccionar a partir de uma lista de valores predefinidos ou desactive o preenchimento deste campo seleccionando **Não definir este controlo**.

- **Preencher o campo com.** O campo será preenchido como valor introduzido no browser. Pode reescrevê-lo agora, se for necessário.
- **Não preencher este campo.** Não será preenchido nada neste campo automaticamente ao reproduzir novamente o registo.
- Utilize o preenchimento do nome de utilizador, palavra-passe ou domínio do Windows neste formulário quando reproduzir novamente o registo. Isto é conveniente se as credenciais forem alteradas, este valor será actualizado automaticamente e não terá de alterar o registo.
- Também pode utilizar outras aplicações de impressões digitais para preencher os campos do formulário, como o Gerador de Palavras-passe Seguras para preencher um campo de palavra-passe com uma palavra-passe segura gerada. Selecione uma aplicação a partir da lista. Apenas as aplicações actualmente disponíveis serão apresentadas na lista.



Nota

Se desmarcar a caixa de verificação **Mascarar palavra-passe**, todas as palavras-passe serão apresentadas em texto simples.

4. Clique em **Seguinte** para continuar.
5. Na página **Método de submissão do formulário**, escolha se pretende que o formulário registado seja submetido após a autenticação. Desmarque o campo para preencher o formulário, mas não para submetê-lo.

Clique em **Mostrar opções avançadas** para seleccionar o modo como os formulários serão submetidos. Por predefinição, o Banco de Palavras-passe submete o formulário como se a tecla Enter tivesse sido premida. Se não funcionar, selecione a opção para escolher um botão manualmente. Arraste e largue o ícone do ponteiro num botão na página. Este botão será utilizado para submeter a página.

6. Na página seguinte, teste o registo. Isto tentará reproduzir novamente o novo registo no browser. Verifique se tudo funciona conforme esperado. Se ocorrer um problema com o registo, volte atrás e edite os campos registados ou siga os passos de resolução de problemas.
7. Clique em **Seguinte** para continuar.
8. Na página seguinte, pode escolher um nome e uma pasta de registo conforme serão apresentados no **Centro de Controlo**, no qual pode gerir os registos posteriormente.
9. Clique em **Concluir**.

4.2.2. Reproduzir Novamente Registos

Reproduzir novamente um registo irá iniciar o Web site registado e iniciar a sua sessão automaticamente utilizando as credenciais registadas.

Para reproduzir novamente um registo:

1. Apresente a caixa de diálogo ou Web site registado.
2. Efectue a autenticação (passe o dedo).
3. (Opcional) É apresentada uma caixa de diálogo do Banco de Palavras-passe informando-o de que o envio do registo está disponível. Clique em **Sim** para reproduzir novamente o registo. Seleccione **Não mostrar esta mensagem novamente** para ignorar este passo da próxima vez.
4. O registo é reproduzido novamente.

Para iniciar um Web site registado, também pode utilizar o Biomenu.

1. Passe o dedo para apresentar o Biomenu.
2. Seleccione **Sites Registados**. Será apresentada uma lista de sites registados.
3. Seleccione a página que pretende visualizar e reproduzir novamente.



Dica

Também pode reproduzir novamente registos seleccionando um registo e clicando no botão **Reproduzir novamente** no **Centro de Controlo > Aplicações > Banco de Palavras-passe > Gerir Registos**. Consulte Gerir Registos para mais informações.

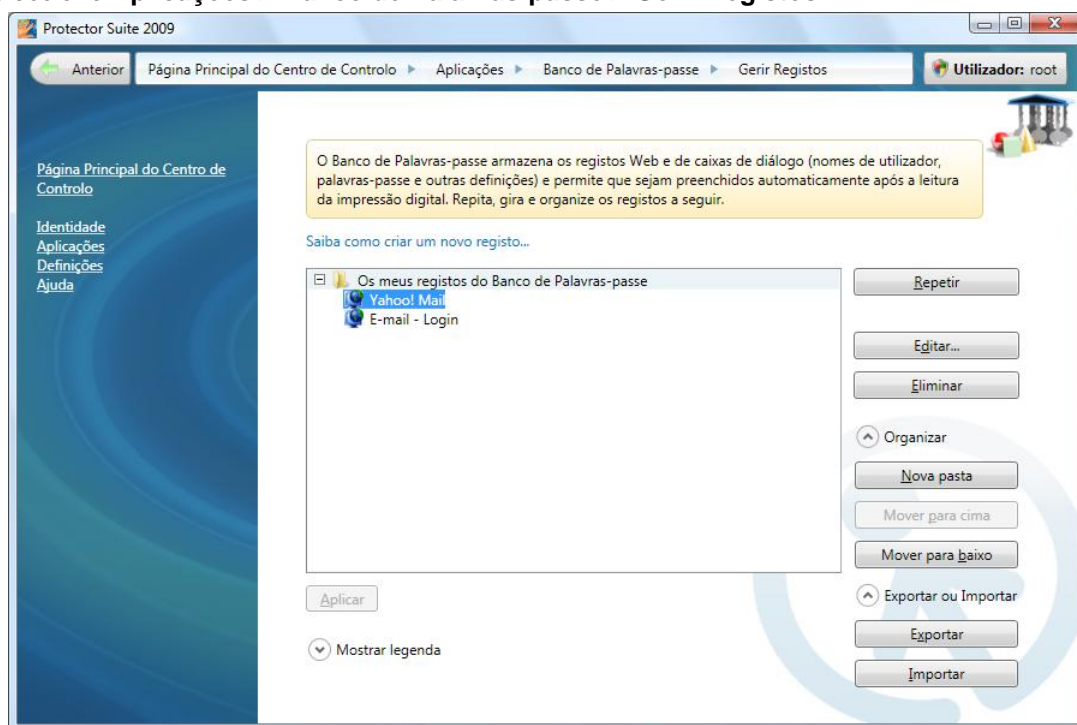
4.2.3. Gerir Registos

Pode ser útil editar o registo existente - por exemplo, se tiver alterado a palavra-passe da caixa de correio. Também pode eliminar os registos, organizá-los em pastas ou activar/desactivar a submissão automática de registos reproduzidos novamente. Pode exportar o seu registo para ser utilizado noutro computador. Um registo exportado é um ficheiro com a extensão *.pb ou *.xml e pode ser importado posteriormente.

Para gerir registos:

1. Vá para a página
 - **Iniciar > Todos os Programas > Protector Suite > Centro de Controlo**
 - ou clique com o botão direito do rato no ícone do tabuleiro e seleccione **Iniciar Centro de Controlo...**

- ou passe um dedo para apresentar o Biomenu e seleccione **Centro de Controlo...** (ignore o passo seguinte).
- 2. Efectue a autenticação (passe o dedo ou introduza a palavra-passe) e clique em **Submeter**.
- 3. Seleccione **Aplicações > Banco de Palavras-passe > Gerir Registos**.



- 4. Seleccione o registo que pretende tratar.
- Clique no botão **Reproduzir novamente** para reproduzir novamente o registo Web seleccionado. Este será iniciado no browser predefinido.
- Clique no botão **Editar...** para alterar os detalhes do registo armazenado (por exemplo, o nome de utilizador e a palavra-passe foram alterados e pretende reflectir estas alterações no registo existente).

Aqui pode alterar o nome do registo como é apresentado na lista de registos e o Biomenu. A caixa de verificação **Envio automático do formulário** controla o envio automático do formulário depois de o registo ser reproduzido novamente. Se estiver seleccionada, o registo será reproduzido automaticamente após a autenticação (passe o dedo).

Todos os campos registados podem ser editados e pode alterar a forma como o registo será reproduzido novamente. Para mais informações sobre os campos, consulte o Assistente de Registo do Banco de Palavras-passe.

Clique em **Aplicar** para guardar as alterações.

- Clique em **Eliminar** para eliminar completamente o registo.
- Clique em **Organizar...** para organizar os registos em pastas, mover registos para cima e para baixo na lista e criar pastas. A mesma estrutura será apresentada nos atalhos Web do Biomenu.

- Clique em **Importar ou Exportar** para criar uma cópia de segurança do registo ou importe registos guardados para o software de impressões digitais.

Clique no botão **Exportar...** para exportar o registo, por exemplo, para utilizar noutro computador. Os registos seleccionados serão exportados ou todos os registos existentes serão exportados simultaneamente. Para seleccionar mais registos, mantenha premida a tecla **Ctrl** ou **Shift** quando estiver a seleccionar os registos. Em seguida, seleccione um ficheiro de destino e introduza uma palavra-passe. Esta palavra-passe será requerida quando importar estes registos. A extensão dos ficheiros do Banco de Palavras-passe é ***.pb** ou ***.xml**.

Clique no botão **Importar...** para importar registos de um ficheiro do Banco de Palavras-passe. Seleccione o ficheiro ***.pb** ou ***.xml** de origem. Pode substituir todos os registos existentes por novos importados ou pode anexar os mesmos. Quando um registo com o mesmo nome é novamente anexado, será automaticamente renomeado de forma a que o mais antigo e o importado sejam preservados. Introduza a palavra-passe criada durante a exportação.

5. Clique em **Aplicar** para guardar as alterações.

4.2.4. Definições

O Banco de Palavras-passe permite utilizar a autenticação por impressão digital para aceder a caixas de diálogo e Web sites protegidos.

Selecione para que pretende utilizar o Banco de Palavras-passe...

- A caixa de verificação **Caixas de diálogo do Windows** permitirá utilizar o Banco de Palavras-passe para armazenar credenciais de aplicações padrão do Windows.
- O suporte do **Internet Explorer** está sempre presente; a caixa de verificação activa ou desactiva a utilização do browser.
- Para o browser **Firefox**, é necessária a instalação de um plug-in. Clique na ligação para iniciar a instalação. O Firefox tem de estar estabelecido como browser predefinido. Se actualizar o Firefox após a instalação do plug-in, o Firefox avisa-o que o plug-in do Banco de Palavras-passe já não é compatível e sugere que encontre um actualizado. Confirme e instale o novo plug-in.

O Banco de Palavras-passe apresenta sugestões ao utilizador quando for possível executar uma acção, como registar ou reproduzir novamente uma caixa de diálogo, etc. Se o utilizador iniciar sessão no Windows utilizando o nome de utilizador e a palavra-passe, as sugestões só ficarão activas quando for efectuada uma autenticação com êxito da impressão digital.

Para activar/desactivar as sugestões do Banco de Palavras-passe:

1. Vá para a página
 - **Iniciar > Todos os Programas > Protector Suite > Centro de Controlo**
 - ou clique com o botão direito do rato no ícone do tabuleiro e seleccione **Iniciar Centro de Controlo...**
 - ou passe um dedo para apresentar o Biomenu e seleccione **Centro de Controlo...** (ignore o passo seguinte).
2. Efectue a autenticação (passe o dedo ou introduza a palavra-passe) e clique em **Submeter**.

3. Seleccione **Aplicações > Banco de Palavras-passe > Definições**.
4. **Seleccione a sugestão a ser apresentada quando for perguntado se:**
 - **os dados de formulário submetidos devem ser memorizados.** Serão activados/desactivados os pedidos da caixa de diálogo de registo do Banco de Palavras-passe depois de ser submetido um formulário (numa página Web ou caixa de diálogo).

Seleccione as sugestões a serem apresentadas para alertá-lo se:

- **for reproduzido novamente um registo.** Esta sugestão informa o utilizador de que a reprodução do registo está prestes a começar. Este alerta é útil quando pretende criar mais registos para o mesmo formulário ou caixa de diálogo e não pretende substituir dados já introduzidos.
- **for possível reproduzir novamente uma caixa de diálogo.** Esta sugestão informa o utilizador de que é possível efectuar a reprodução do registo.
- **uma caixa de diálogo for adequada para registo.** Esta sugestão informa o utilizador de que a caixa de diálogo contém um campo de palavra-passe que pode ser registado.
- **for possível reproduzir novamente um Web site.** Esta sugestão informa o utilizador de que é possível efectuar a reprodução do registo.
- **um Web site for adequado para registo.** Esta sugestão informa o utilizador de que a página contém um campo de palavra-passe que pode ser registado.

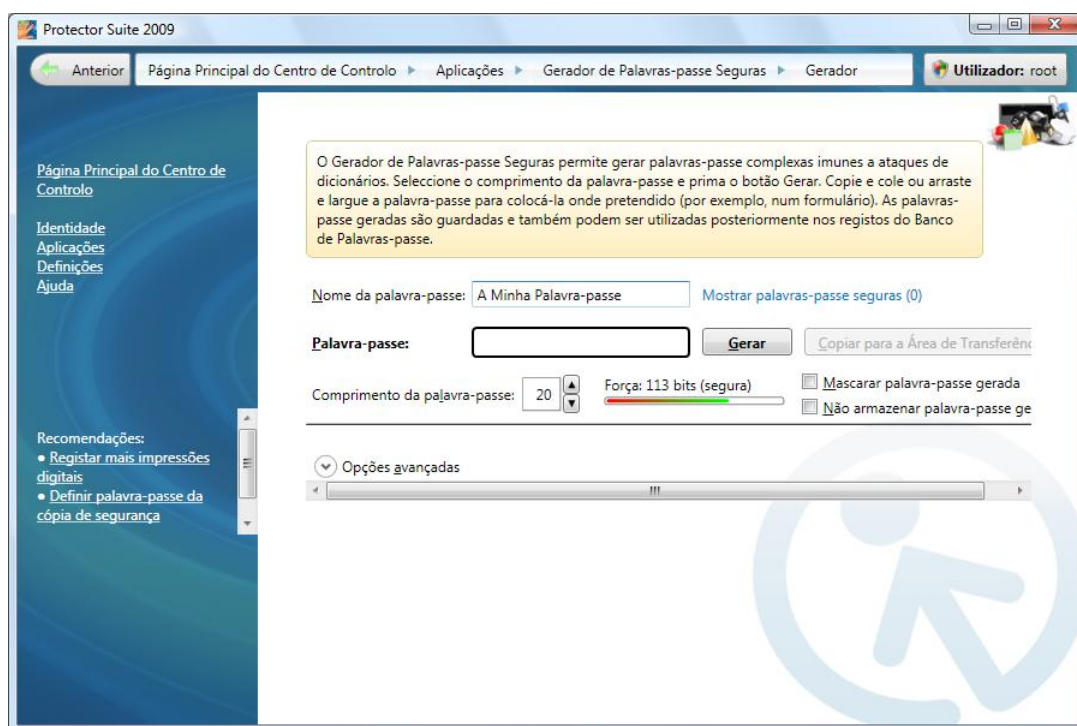
4.3. Gerador de Palavras-passe Seguras

O Gerador de Palavras-passe Seguras permite gerar palavras-passe complexas imunes a ataques de dicionários. As palavras-passe geradas são guardadas e utilizadas onde forem necessárias. Também podem ser utilizadas no registo de formulários Web utilizando a impressão digital.

4.3.1. Gerador

Para gerar uma palavra-passe segura:

1. Vá para a página
 - **Iniciar > Todos os Programas > Protector Suite > Centro de Controlo**
 - ou clique com o botão direito do rato no ícone do tabuleiro e seleccione **Iniciar Centro de Controlo...**
 - ou passe um dedo para apresentar o Biomenu e seleccione **Centro de Controlo...** (ignore o passo seguinte).
2. Efectue a autenticação (passe o dedo ou introduza a palavra-passe) e clique em **Submeter**.
3. Seleccione **Aplicações > Gerador de Palavras-passe Seguras > Gerador**.



4. Introduza o nome no campo **Nome da palavra-passe**.

5. Escolha o comprimento da palavra-passe.

Selecione a caixa de verificação **Mascarar palavra-passe gerada** se não pretender mostrar a palavra-passe gerada em texto simples.

Selecione a caixa de verificação **Não armazenar palavra-passe gerada** se não pretender armazenar a palavra-passe na página Palavras-passe Geradas. Se não estiver seleccionada, todas as palavras-passe geradas serão listadas aqui.

6. Clique no botão **Gerar**.

7. Agora, pode arrastar e largá-la, utilizar o botão **Copiar para área de transferência** ou clicar com o botão direito do rato no menu para copiar a palavra-passe para a área de transferência e colá-la onde pretender.

Clique em **Opções avançadas** para gerar palavras-passe de acordo com especificações mais detalhadas, por exemplo, gerar palavras-passe compostas por combinações específicas de caracteres, palavras-passe hexadecimais, etc.



Nota

O indicador de segurança mostra a segurança da palavra-passe que será gerada. Pode ajustar a segurança alterando a segurança da palavra-passe ou as definições avançadas.

4.3.2. Palavras-passe Geradas

Reveja e gira as palavras-passe seguras. Pode rever a hora de geração, o Web site relacionado e saber se a palavra-passe está a ser utilizada por algum dos registos do Banco de Palavras-passe.

1. Vá para a página

- **Iniciar > Todos os Programas > Protector Suite > Centro de Controlo**
 - ou clique com o botão direito do rato no ícone do tabuleiro e seleccione **Iniciar Centro de Controlo...**
 - ou passe um dedo para apresentar o Biomenu e seleccione **Centro de Controlo...** (ignore o passo seguinte).
2. Efectue a autenticação (passe o dedo ou introduza a palavra-passe) e clique em **Submeter**.
 3. Seleccione **Aplicações > Gerador de Palavras-passe Seguras > Palavras-passe Geradas**.
 4. Seleccione a palavra-passe que pretende utilizar. Clique num botão abaixo:

Selecione a caixa de verificação **Mascarar campos de palavra-passe** se não pretender mostrar as palavras-passe em texto simples.

Utilize o botão **Copiar para área de transferência** ou clique com o botão direito do rato no menu para copiar a palavra-passe para a área de transferência e colá-la onde pretender.

Ir para o Web site. Será iniciado o Web site para o qual foi gerada a palavra-passe.

Eliminar. Eliminará a palavra-passe seleccionada. Utilize **Ctlr+A** para seleccionar todas as palavras-passe.

5. Clique em **Aplicar** para guardar as alterações.

Pode utilizar as palavras-passe complexas geradas para formulários Web para aumentar a segurança das credenciais. Pode utilizar o Banco de Palavras-passe para registar as credenciais de início de sessão e reproduzi-las novamente após a autenticação da impressão digital. Irá dispor de uma palavra-passe segura e complexa para tornar os seus registos mais seguros sem ter de memorizar a palavra-passe complicada. Basta passar o dedo e o registo será reproduzido novamente pelo Banco de Palavras-passe.

Para registar uma palavra-passe segura no Banco de Palavras-passe:

1. Gere uma palavra-passe segura. Consulte Gerador.
2. Apresente uma página Web que pretende registar.
3. Passe o dedo para apresentar o Biomenu.
4. Seleccione **Registar** a partir do menu.
5. Assistente de Registo é apresentado.
6. As palavras-passe geradas existentes serão detectadas automaticamente. Escolha uma palavra-passe gerada ou utilize a que foi detectada como predefinição.
7. Continue o processo de registo com o Assistente de Registo normalmente. Pode alterar a palavra-passe na página **Detalhes do formulário** quando for rever o registo.
8. Conclua e teste o registo.
9. As credenciais estão agora registadas e podem ser reproduzidas novamente da próxima vez.

Para reproduzir novamente um registo de palavra-passe segura no Banco de Palavras-passe:

1. Apresentar uma página Web ou aplicação que tenha registado.
2. (Opcional) É apresentada uma sugestão a informá-lo sobre um registo existente.
3. Passe o dedo.

4.4. Arquivos Encriptados

Os Arquivos Encriptados permitem proteger as pastas e ficheiros privados por impressão digital e palavra-passe de cópia de segurança, e mantê-los seguros contra acesso não autorizado.

O Cofre de Ficheiros permite criar arquivos encriptados de pastas e ficheiros importantes que serão protegidos por impressão digital e palavra-passe de cópia de segurança. Pode manter os ficheiros na respectiva localização actual e, ao adicioná-los a um arquivo do Cofre de Ficheiros, protegê-los por autenticação da impressão digital.

O Cofre Pessoal é uma pasta protegida existente no Ambiente de Trabalho ou em O Meu Computador, na qual pode arrastar ou copiar os ficheiros e mantê-los convenientemente num único local protegidos de forma segura por impressão digital.



Nota

Tem de registar as impressões digitais e configurar a palavra-passe da cópia de segurança antes de criar um arquivo. Caso contrário, será apresentado um aviso informando que nenhum utilizador está seleccionado. Consulte Registo de Impressões Digitais para saber como registar as impressões digitais.

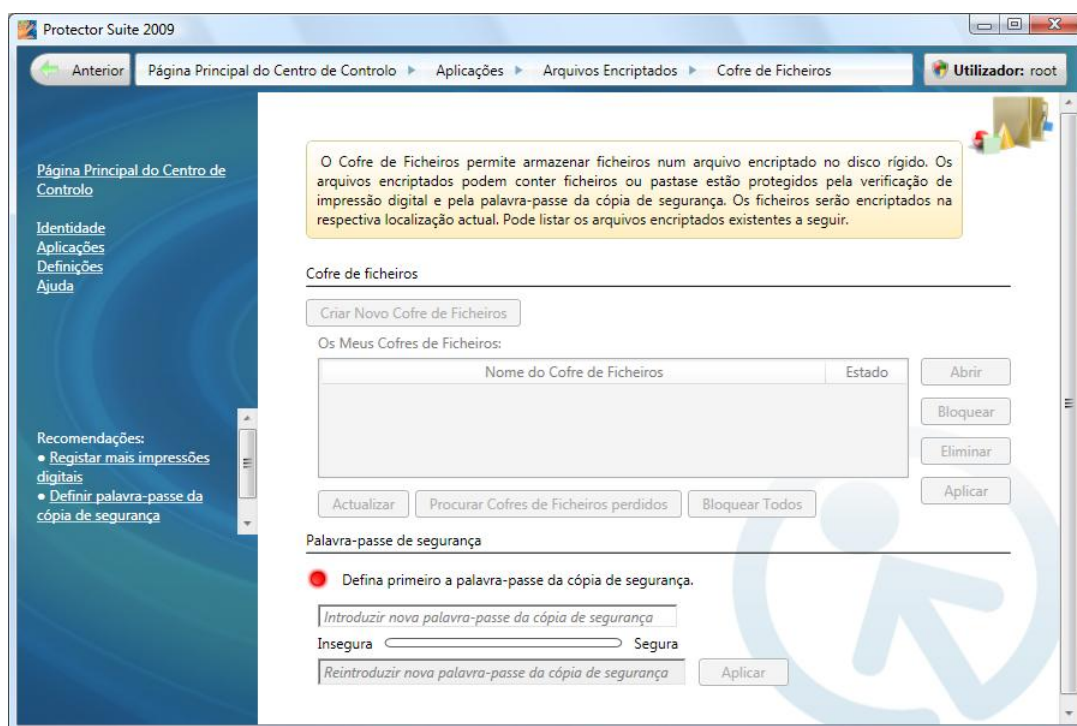
4.4.1. Cofre de ficheiros

O Cofre de Ficheiros permite armazenar ficheiros num arquivo encriptado no disco rígido. Os arquivos encriptados podem conter ficheiros ou pastas e estão protegidos por autenticação da impressão digital e pela palavra-passe da cópia de segurança. Quando um arquivo do Cofre de Ficheiros está desbloqueado, pode trabalhar com o ficheiro do arquivo tal como uma pasta padrão (eliminar, copiar ou mudar o nome dos ficheiros, etc.). As funções de arrastar e largar também são suportadas. Pode simplesmente copiar e colar ou arrastar os ficheiros para o arquivo desbloqueado e os ficheiros serão encriptados quando bloquear novamente o arquivo. Quando existe apenas um ficheiro encriptado num arquivo e este está desbloqueado, pode clicar no ficheiro para o iniciar.

4.4.1.1. Criar Cofre de Ficheiros

Para criar um novo Cofre de Ficheiros:

1. Vá para a página
 - **Iniciar > Todos os Programas > Protector Suite > Centro de Controlo**
 - ou clique com o botão direito do rato no ícone do tabuleiro e seleccione **Iniciar Centro de Controlo...**
 - ou passe um dedo para apresentar o Biomenu e seleccione **Centro de Controlo...** (ignore o passo seguinte).
2. Efectue a autenticação (passe o dedo ou introduza a palavra-passe) e clique em **Submeter**.
3. Seleccione **Aplicações > Arquivos Encriptados > Cofre de Ficheiros**.



4. Se a palavra-passe da cópia de segurança não estiver definida, introduza uma palavra-passe e clique em **Aplicar**. Obtenha mais informações sobre a Palavra-passe da Cópia de Segurança.
5. Clique no botão **Criar Novo Arquivo**.
6. Defina um nome para o novo arquivo.
7. Agora, pode trabalhar com o ficheiro do arquivo tal como uma pasta padrão (eliminar, copiar ou mudar o nome dos ficheiros, etc.). As funções de arrastar e largar também são suportadas. Pode simplesmente copiar e colar ou arrastar os ficheiros para o arquivo desbloqueado e os ficheiros serão encriptados quando bloquear novamente o arquivo.
8. Clique em **Bloquear** para bloquear o arquivo.



Nota

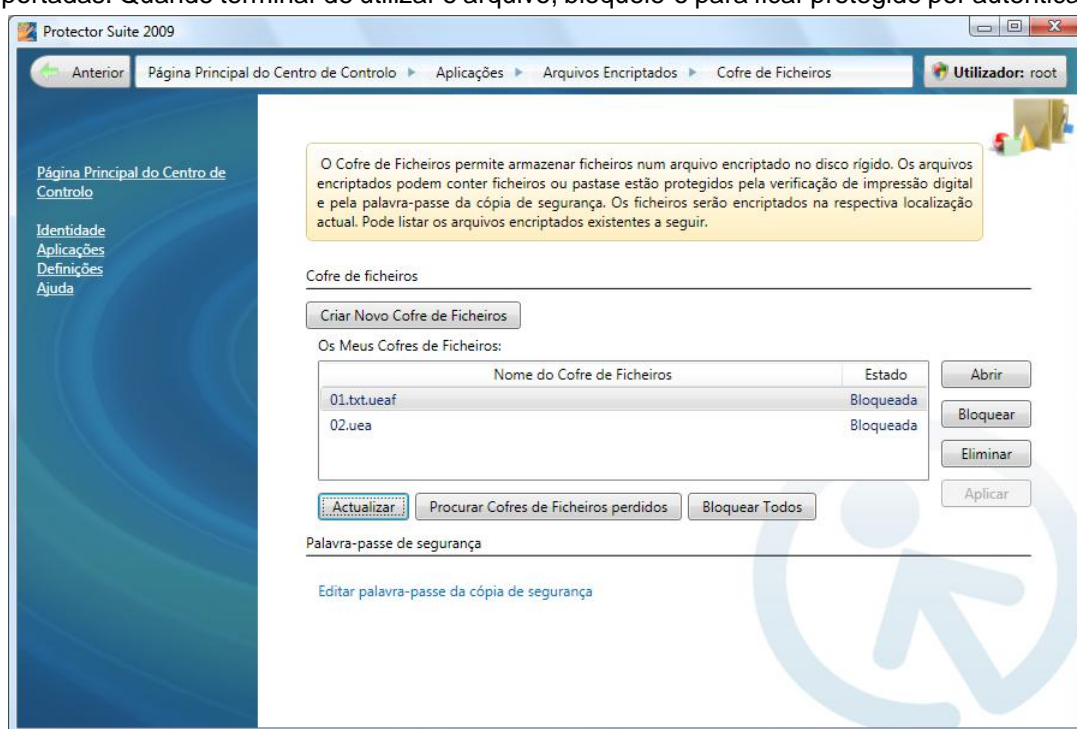
Também pode criar ou gerir arquivos a partir do menu de contexto. Apresente os ficheiros ou pastas que pretende encriptar (utilizando o Explorador do Windows ou outra caixa de diálogo do Windows e clique com o botão direito do rato para apresentar o menu de contexto. Selecione **Adicionar a novo arquivo encriptado...** para adicionar a pasta ou ficheiro seleccionado a um novo arquivo.

4.4.1.2. Gerir o Cofre de Ficheiros

Para gerir o Cofre de Ficheiros existente:

1. Vá para a página
 - **Iniciar > Todos os Programas > Protector Suite > Centro de Controlo**
 - ou clique com o botão direito do rato no ícone do tabuleiro e selecione **Iniciar Centro de Controlo...**

- ou passe um dedo para apresentar o Biomenu e seleccione **Centro de Controlo...** (ignore o passo seguinte).
2. Efectue a autenticação (passe o dedo ou introduza a palavra-passe) e clique em **Submeter**.
 3. Seleccione **Aplicações > Arquivos Encriptados > Cofre de Ficheiros**.
 4. São apresentados os arquivos existentes. Seleccione um ou vários arquivos. Clique num botão para **Abrir**, **Bloquear** ou **Eliminar** o arquivo seleccionado. Também pode utilizar o menu de contexto. Se um arquivo estiver aberto, pode trabalhar com o arquivo tal como uma pasta padrão (eliminar, copiar ou mudar o nome dos ficheiros, etc.). As funções de arrastar e largar também são suportadas. Quando terminar de utilizar o arquivo, bloqueie-o para ficar protegido por autenticação



Para trabalhar com a lista de arquivos do Cofre de Ficheiros, escolha:

- **Actualizar** para obter uma lista actualizada de todos os arquivos listados associados às impressões digitais.
 - **Procurar arquivos perdidos**. Escolha esta opção para listar todos os arquivos, incluindo os que não estão associados às impressões digitais ou os que foram movidos. Pode abrir na mesma os arquivos não associados utilizando a palavra-passe da cópia de segurança. Utilize esta opção quando não tiver a certeza da localização dos arquivos ou se tiver alterado o passaporte de impressões digitais.
 - **Bloquear Todos**. Esta opção bloqueará todos os arquivos listados simultaneamente.
5. Clique em **Aplicar** para guardar as alterações.



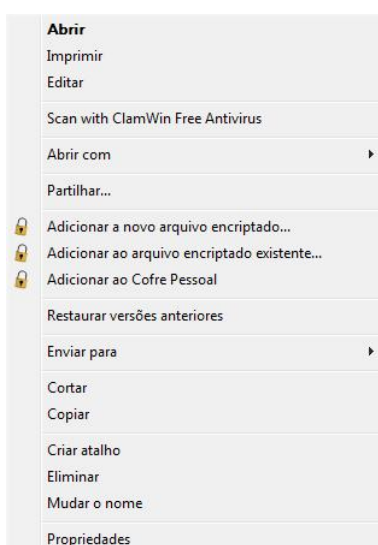
Dica

Pode gerir arquivos a partir do menu de contexto, tal como adicionar ficheiros ou pastas directamente do gestor de ficheiros. Apresente os ficheiros ou pastas que pretende encriptar (utilizan-

do o Explorador do Windows ou outra caixa de diálogo do Windows e clique com o botão direito do rato para apresentar o menu de contexto. Selecciono **Adicionar ao arquivo encriptado existente...** para adicionar a pasta ou ficheiro seleccionado a um arquivo existente. Consulte a descrição detalhada a seguir.

Para adicionar ficheiros ou pastas a um arquivo do Cofre de Ficheiros existente:

1. Apresente os ficheiros ou pastas que pretende encriptar (utilizando o Explorador do Windows ou outra caixa de diálogo do Windows).
2. Selecciono os ficheiros e/ou pastas (utilizando o rato e as teclas **Shift** ou **Ctrl**) e clique com o botão direito do rato para apresentar o menu de contexto.
3. Selecciono **Adicionar ao arquivo encriptado existente...**



4. Procure e seccione o arquivo no qual pretende guardar os ficheiros (ficheiro com a extensão ***.uea** ou ***.ueaf**).
5. Selecciono **Abrir**.
6. É necessário efectuar a autenticação.
7. Após encriptar os ficheiros, será apresentada uma caixa de diálogo solicitando que seccione a acção a executar com os ficheiros originais:
 - a. **Eliminar os ficheiros originais** elimina os ficheiros originais e mantém os ficheiros apenas na sua forma encriptada no arquivo.
 - b. Selecciono a caixa de verificação **Limpar ficheiros antes de eliminar** para substituir os ficheiros que pretende eliminar por um conteúdo aleatório e, em seguida, eliminar os ficheiros. Isto impede que alguém possa recuperar os ficheiros eliminados.
 - c. **Manter os ficheiros originais** não elimina os ficheiros originais, os quais serão guardados no arquivo encriptado e mantidos, descriptados, na sua localização original.
8. Os ficheiros são adicionados ao arquivo do Cofre de Ficheiros encriptado.

4.4.1.3. Bloquear e Desbloquear o Cofre de Ficheiros

Para Bloquear ou Desbloquear um Cofre de Ficheiros:

1. Vá para a página
 - **Iniciar > Todos os Programas > Protector Suite > Centro de Controlo**
 - ou clique com o botão direito do rato no ícone do tabuleiro e seleccione **Iniciar Centro de Controlo...**
 - ou passe um dedo para apresentar o Biomenu e seleccione **Centro de Controlo...** (ignore o passo seguinte).
2. Efectue a autenticação (passe o dedo ou introduza a palavra-passe) e clique em **Submeter**.
3. Seleccione **Aplicações > Arquivos Encriptados > Cofre de Ficheiros**.
4. São apresentados os arquivos existentes. Seleccione um ou vários arquivos. Clique no botão **Bloquear** para bloquear e arquivar ou no botão **Abrir** para desbloquear os arquivos.



Dica

Também pode bloquear ou desbloquear os arquivos na respectiva localização actual fora do Centro de Controlo. Apresente o arquivo que pretende bloquear ou desbloquear (utilizando o Explorador do Windows ou outra caixa de diálogo do Windows), seleccione o ficheiro de arquivo (*.uea ou *.ueaf), clique com o botão direito do rato no menu de contexto e seleccione **Bloquear** ou **Desbloquear**.

Para bloquear todos os arquivos do Cofre de Ficheiros:

1. Passe o dedo para apresentar o Biomenu.
2. Seleccione **Bloquear todos os arquivos** no menu.
3. Todos os arquivos desbloqueados estão, agora, bloqueados.

4.4.1.4. Desencriptar Ficheiros a partir de um Cofre de Ficheiros

Para remover um ou vários ficheiros de um arquivo encriptado, desbloqueie o arquivo (consulte Bloquear e Desbloquear o Cofre de Ficheiros) e, em seguida, utilize os ficheiros como se estivessem numa pasta padrão; pode eliminar, copiar ou arrastá-los do arquivo. Consulte a seguir a forma como pode desencriptar todos os ficheiros do arquivo simultaneamente para uma localização especificada.

Para desencriptar todos os ficheiros ou pastas de um Cofre de Ficheiros simultaneamente

1. Seleccione o ficheiro de arquivo (*.uea ou *.ueaf) que pretende desencriptar e clique com o botão direito do rato para apresentar o menu de contexto.
2. Escolha **Desencriptar para...**



3. Seleccione a localização de destino na qual deverão ser guardados os ficheiros descriptados.
4. É necessário efectuar a autenticação.
5. Os ficheiros são descriptados para a localização de destino.

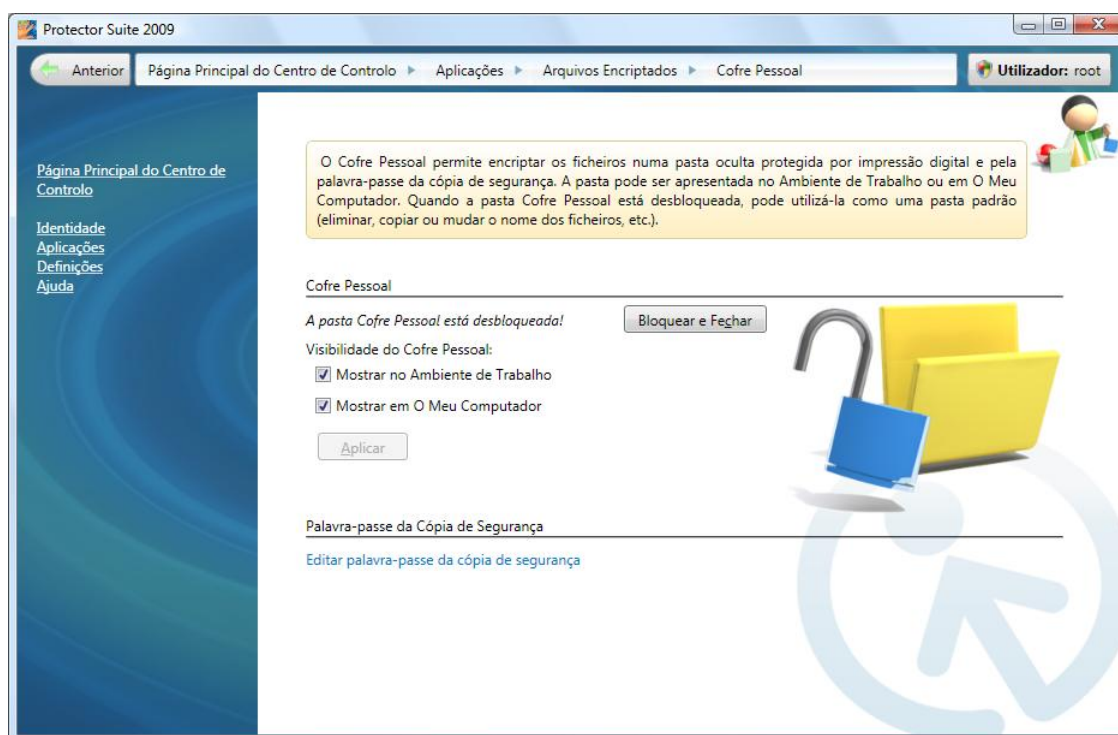
4.4.2. Cofre Pessoal

O Cofre Pessoal permite encriptar os ficheiros numa pasta protegida. A pasta pode ser apresentada no Ambiente de Trabalho ou em O Meu Computador. Esta pasta não estará visível para os outros utilizadores que estejam a partilhar o computador.

Quando a pasta Cofre Pessoal está desbloqueada, pode utilizá-la como uma pasta padrão (eliminar, copiar ou mudar o nome dos ficheiros, etc.). Pode ser gerida a partir do **Centro de Controlo** em **Aplicações > Arquivos Encriptados > Cofre Pessoal** ou através do menu de contexto clicando com o botão direito do rato na pasta Cofre Pessoal.

Para bloquear/desbloquear o Cofre Pessoal

1. Vá para a página
 - **Iniciar > Todos os Programas > Protector Suite > Centro de Controlo**
 - ou clique com o botão direito do rato no ícone do tabuleiro e seleccione **Iniciar Centro de Controlo...**
 - ou passe um dedo para apresentar o Biomenu e seleccione **Centro de Controlo...** (ignore o passo seguinte).
2. Efectue a autenticação (passe o dedo ou introduza a palavra-passe) e clique em **Submeter**.
3. Seleccione **Aplicações > Arquivos Encriptados > Cofre Pessoal**.



4. Se a palavra-passe da cópia de segurança não estiver definida, introduza uma palavra-passe e clique em **Aplicar**. Obtenha mais informações sobre a Palavra-passe da Cópia de Segurança.
5. Clique no botão **Bloquear e Abrir** ou **Bloquear e Fechar**.



Dica

É apresentada uma mensagem de estado a indicar se o Cofre Pessoal está bloqueado ou desbloqueado.

Para adicionar ficheiros ao Cofre Pessoal

1. Abra o Cofre Pessoal. Vá para o Centro de Controlo (consultar acima) ou seleccione a pasta e clique com o botão direito do rato para apresentar o menu de contexto e seleccione **Bloquear** ou **Desbloquear**.
2. Arraste e largue ou copie os ficheiros para a pasta ou seleccione os ficheiros (ou pastas) e clique com o botão direito do rato para apresentar o menu de contexto e escolha **Adicionar ao Cofre Pessoal**.

4.5. E-Wallet

O E-Wallet Biométrico proporciona uma forma fácil e conveniente para armazenar todas as suas informações importantes (tais como detalhes do cartão de crédito, números de conta, etc.).

Os seus dados privados estarão sempre disponíveis e protegidos de forma segura por autenticação da impressão digital.

O E-Wallet também pode ajudar a preencher formulários complexos ao armazenar os detalhes que utiliza frequentemente, como, por exemplo, quando faz compras online. Pode guardar os dados num

perfil protegido por impressão digital (consulte Criar registos do E-Wallet e arraste-os e largue-os posteriormente onde forem necessários (por exemplo, em formulários Web).

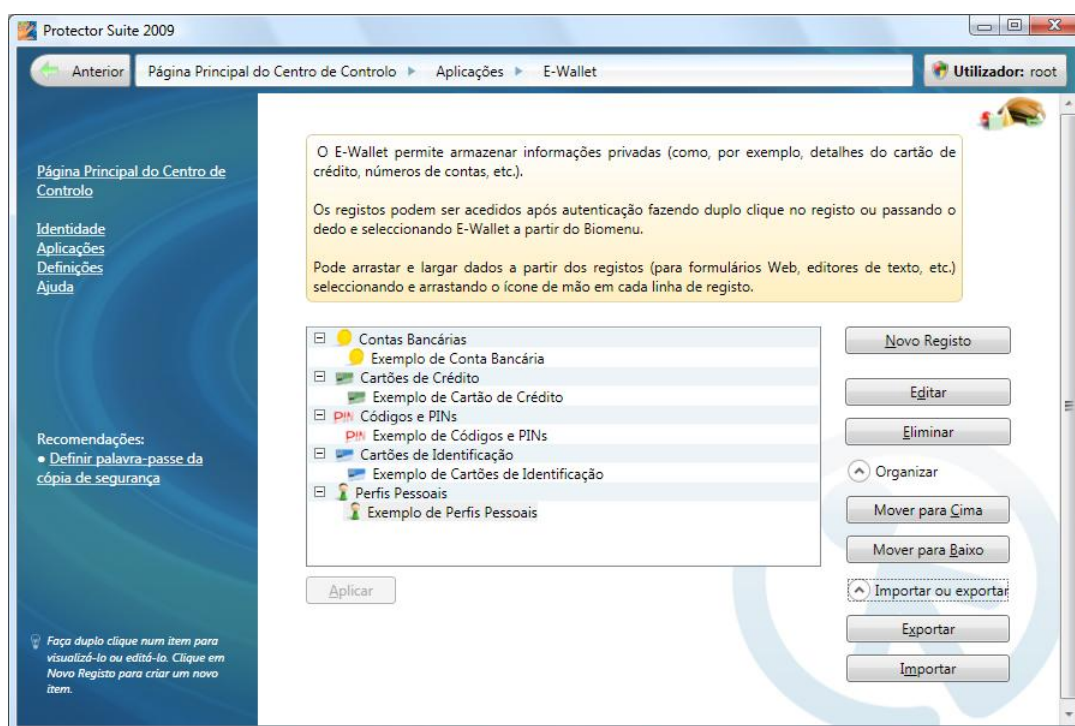
4.5.1. Criar registos do E-Wallet

Utilize categorias predefinidas para organizar os dados em pastas ou criar novas categorias personalizadas. Todas as categorias predefinidas têm um exemplo disponível. Pode abrir e escrever novamente o exemplo ou criar um novo registo do E-Wallet (consulte abaixo). Aceda aos registos fazendo duplo clique num registo e efectue a autenticação passando o dedo.



Dica

Utilize os **Perfis Pessoais** para criar perfis para guardar informações utilizadas frequentemente em formulários Web complexos.



Para criar um novo registo do E-Wallet

1. Vá para a página
 - **Iniciar > Todos os Programas > Protector Suite > Centro de Controlo**
 - ou clique com o botão direito do rato no ícone do tabuleiro e seleccione **Iniciar Centro de Controlo...**
 - ou passe um dedo para apresentar o Biomenu e seleccione **Centro de Controlo...** (ignore o passo seguinte).
2. Efectue a autenticação (passe o dedo ou introduza a palavra-passe) e clique em **Submeter**.
3. Seleccione **Aplicações > E-Wallet**.

4. Clique no botão **Novo Registo** e seleccione uma categoria predefinida a partir do menu pendente ou seleccione **Nova Categoria...** e escolha um nome e um ícone para criar uma categoria em branco personalizada.
5. **Introduza ou edite os dados do registo:**
 - Altere o nome do registo escrevendo novamente a linha **Novo Registo**.
 - Para introduzir dados, seleccione o valor e clique no botão **Editar Valor**.
 - Clique no botão **Mudar nome** para alterar o título.
 - Clique no botão **Adicionar** para adicionar uma nova linha no final da lista.
 - Clique no botão **Eliminar** para eliminar a linha seleccionada.
6. Clique em **Aplicar** para guardar as alterações.



Nota

Pode aceder aos registos passando o dedo, apresentando o Biomenu e seleccionando **E-Wallet**.

4.5.2. Gerir registos do E-Wallet

Para gerir um registo do E-Wallet

1. Vá para a página
 - **Iniciar > Todos os Programas > Protector Suite > Centro de Controlo**
 - ou clique com o botão direito do rato no ícone do tabuleiro e seleccione **Iniciar Centro de Controlo...**
 - ou passe um dedo para apresentar o Biomenu e seleccione **Centro de Controlo...** (ignore o passo seguinte).
2. Efectue a autenticação (passe o dedo ou introduza a palavra-passe) e clique em **Submeter**.
3. Seleccione **Aplicações > E-Wallet**.
4. Seleccione o registo que pretende utilizar.
 - Para editar, faça duplo clique no mesmo ou clique no botão **Editar**. É necessário efectuar a autenticação (passe o dedo).

Introduza ou edite os dados do registo:

- Para introduzir dados, seleccione o valor e faça duplo clique ou clique no botão **Editar Valor**.
- Clique no botão **Mudar nome** para alterar o título.
- Clique no botão **Adicionar** para adicionar uma nova linha no final da lista.
- Clique no botão **Eliminar** para eliminar a linha seleccionada.
- Clique em **Organizar...** e nos botões **Mover para Cima** ou **Mover para Baixo** para mover os registos para cima e para baixo na lista e organizá-los em pastas.

- Clique em **Importar ou Exportar** para criar uma cópia de segurança dos registos ou importe registos guardados para o software de impressões digitais.
- Clique no botão **Exportar...** para exportar os registos, por exemplo, para utilizar noutro computador. Em seguida, seleccione um ficheiro de destino. A extensão dos ficheiros do E-Wallet é *.xml.
- Clique no botão **Importar...** para importar registos de um ficheiro do E-Wallet.

5. Clique em **Aplicar** para guardar as alterações.

4.5.3. Preencher formulários com o E-Wallet

O E-Wallet foi concebido para ajudá-lo a preencher formulários complexos utilizando os dados guardados no mesmo. Para registar credenciais simples, como um nome e uma palavra-passe, utilize a aplicação Banco de Palavras-passe. Consulte *Registar Páginas Web e Caixas de Diálogo* para saber como registar credenciais de início de sessão.

Para criar uma palavra-passe segura e complexa, considere utilizar o Gerador de Palavras-passe Seguras.

Para preencher um formulário utilizando o E-Wallet:

1. Primeiro, necessita de criar um registo do E-Wallet contendo as informações do perfil em **Centro de Controlo > Aplicações > E-Wallet**. Para obter instruções detalhadas, consulte *Criar registos do E-Wallet*.
2. Apresente uma página Web com um formulário a ser registado (por exemplo, um formulário de registo para uma loja online).
3. Passe um dedo para apresentar o Biomenu e seleccione **E-Wallet**.
4. Seleccione o registo que pretende utilizar (por exemplo, Perfis Pessoais > O Meu Perfil de Livraria) ou seleccione **Mostrar o E-Wallet completo** para apresentar a página do E-Wallet.
5. Será apresentada uma página com todos os detalhes do registo. Agora, arraste e largue o ícone em forma de mão antes de cada item num campo de formulário ou onde pretender.



Nota

Também pode utilizar o E-Wallet para preencher um campo de formulário quando estiver a executar o Assistente de Registo .

Os registos podem ser acedidos após autenticação fazendo duplo clique no registo ou passando o dedo e seleccionando E-Wallet a partir do Biomenu.



Dica

No Biomenu seleccione **E-Wallet > Mostrar o E-Wallet completo** para apresentar a aplicação E-Wallet como a pode visualizar no Centro de Controlo.

4.6. Biomenu

Biomenu é um menu pendente que fornece acesso rápido às funcionalidades e definições do software de impressões digitais.



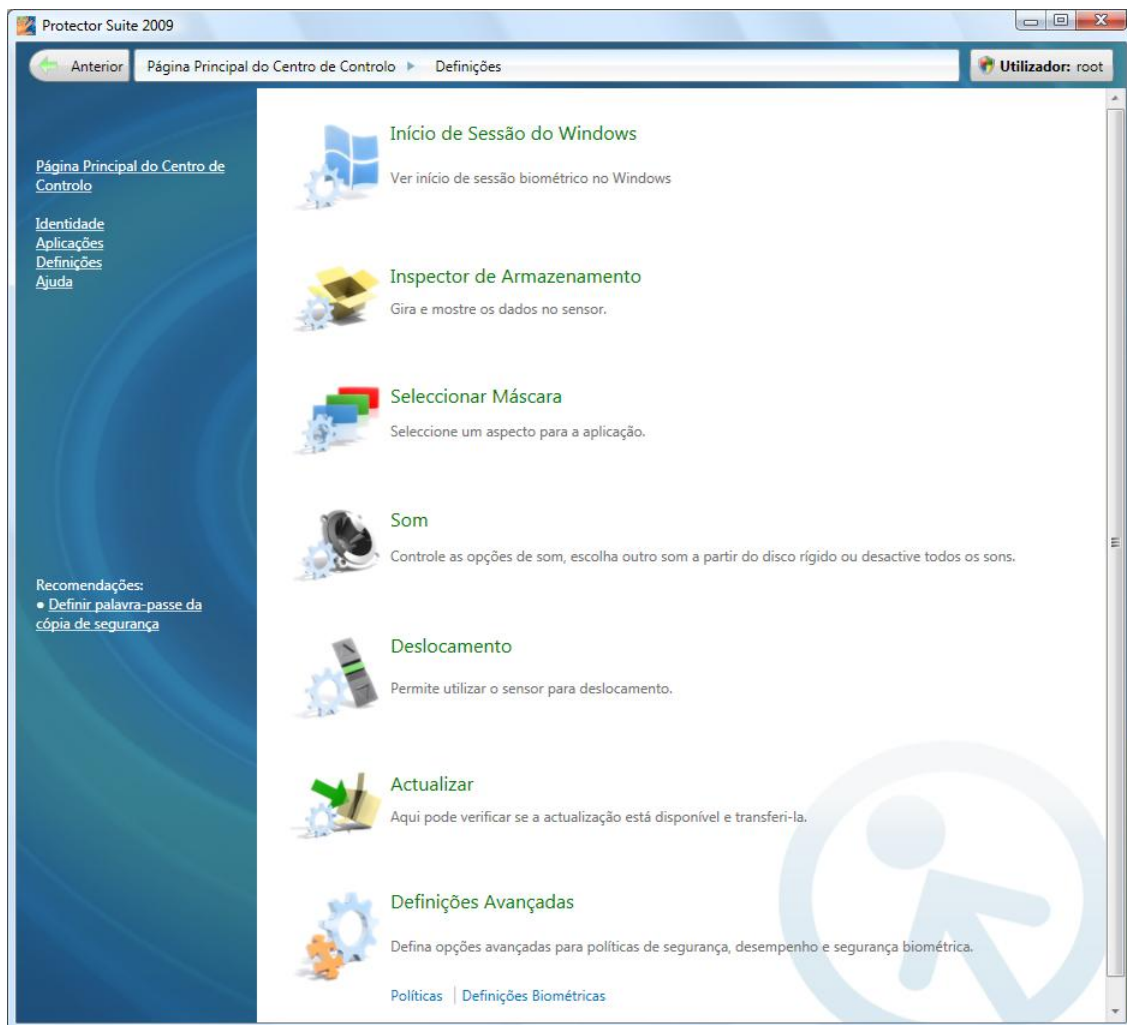
Para apresentar o Biomenu numa situação em que a autenticação do dedo invoca outra acção (por exemplo, é reproduzida novamente uma página registada), mantenha premida a tecla **Shift** quando passar o dedo.

Utilize o rato ou o sensor para navegar. Se utilizar o sensor, mova o dedo para navegar no Biomenu e toque no item realçado para executar a acção correspondente.

- Para apresentar o Biomenu passe um dedo registado.
- **Bloquear computador.** Fornece uma forma rápida de bloquear o computador. Passe o dedo para desbloquear novamente o computador.
- **Sites Registados (opcional).** Apresenta listas das páginas Web registadas pelo Banco de Palavras-passe. Para visualizar e preencher uma página registada no seu browser da Web predefinido, clique no nome de uma página Web na lista. O aspecto da lista pode ser editado nas Definições.
- **Registar... (opcional).** Regista uma nova janela (uma página Web ou caixa de diálogo). Para obter mais informações sobre o registo no Banco de Palavras-passe, consulte Banco de Palavras-passe
- **E-Wallet.** Fornece um acesso rápido aos registos do E-Wallet. Seleccione o registo que pretende utilizar (por exemplo, Perfis Pessoais > O Meu Perfil de Livraria) ou seleccione **Mostrar o E-Wallet completo** para apresentar a página do E-Wallet.
- **Desbloquear e Abrir/Bloquear Cofre Pessoal (opcional).** Fornece acesso à pasta Cofre Pessoal .
- **Gerador de Palavras-passe Seguras.** Abre a página Gerador de Palavras-passe Seguras onde pode criar palavras-passe complexas seguras e copiá-las para a área de transferência.
- **Bloquear todos os arquivos (opcional).** Bloqueará todos os arquivos do Co>fre de Ficheiros abertos nesse momento. Este item só será apresentado quando estiverem desbloqueados, pelo menos, dois arquivos.
- **Códigos token... (opcional).** Apresenta o gerador de códigos token. O Gerador de códigos token é uma caixa de diálogo simples que lhe permite seleccionar um token de segurança e gerar um código token utilizando este token.
- **Centro de Controlo...** Apresenta o Centro de Controlo.
- **Ajuda.** Apresenta a ajuda em HTML. Para apresentar a ajuda em HTML sensível ao contexto, prima F1 na caixa de diálogo para a qual necessita de ajuda.

Capítulo 5. Definições

As Definições contêm várias opções para configurar o Protector Suite 2009. Nem todas as funções das definições descritas aqui estarão visíveis, já que as funções disponíveis variam de acordo com a versão instalada do Protector Suite 2009 e dos privilégios administrativos do utilizador actual. Se o botão **Editar** estiver visível no Windows Vista, tem de clicar no mesmo e elevar os privilégios antes de começar a fazer alterações nas páginas de definições individuais.



5.1. Início de Sessão do Windows

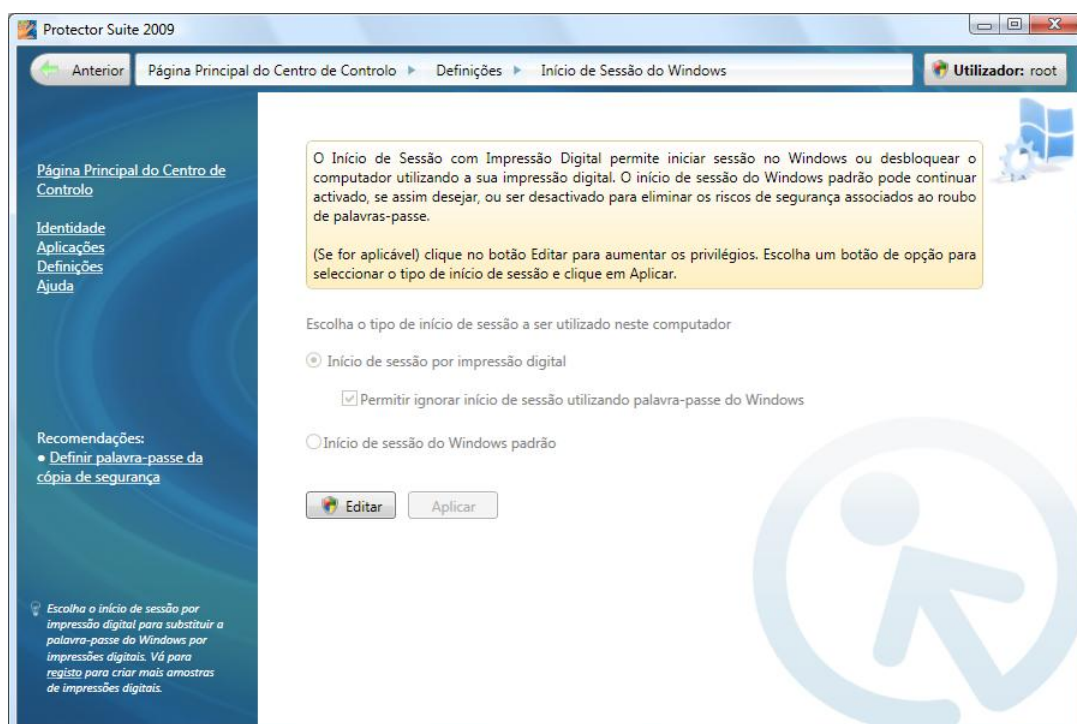
Para activar o início de sessão por impressão digital, tem de registar as suas impressões digitais (consulte Registo de Impressões Digitais). Durante o registo do utilizador, as amostras de impressões digitais são lidas e é criada uma ligação entre as amostras das impressões digitais e a conta de utilizador do Windows. Quando reiniciar o computador e pretender iniciar sessão novamente, passe o dedo e o início de sessão será efectuado automaticamente.

O início de sessão por impressão digital será definido automaticamente quando registar as impressões digitais.

O início de sessão por biometria protege também a protecção de ecrã e a activação das funcionalidades de poupança de energia (tem de definir no sistema o reinício a partir da protecção de ecrã e do modo de suspensão protegido por palavra-passe).

Para alterar as definições de início de sessão:

1. Vá para a página
 - **Iniciar > Todos os Programas > Protector Suite > Centro de Controlo**
 - ou clique com o botão direito do rato no ícone do tabuleiro e seleccione **Iniciar Centro de Controlo...**
 - ou passe um dedo para apresentar o Biomenu e seleccione **Centro de Controlo...** (ignore o passo seguinte).
2. Efectue a autenticação (passe o dedo ou introduza a palavra-passe) e clique em **Submeter**.
3. Seleccione **Definições > Início de Sessão do Windows**.



4. Escolha o tipo de início de sessão:

Início de sessão do Windows padrão. O início de sessão por impressão digital é desactivado e a sessão é iniciada utilizando o método padrão do Windows.

- **Início de Sessão por Impressão Digital.** O sistema inicia sessão utilizando a sua impressão digital em vez de activar a palavra-passe do Windows.

Permitir ignorar o início de sessão utilizando a palavra-passe do Windows. Se esta opção estiver seleccionada, é possível utilizar o início de sessão do Windows padrão. Se estiver desmarcada, só os administradores poderão iniciar sessão utilizando o nome de utilizador e a palavra-passe.

- (Apenas Windows XP) **Activar Mudança Rápida de Utilizador.** A funcionalidade Mudança Rápida de Utilizador do Windows também é suportada. Poderá mudar a partir de um utilizador diferente apenas passando a sua impressão digital.
- **Activar segurança da ligação.** Seleccione esta opção para efectuar a autenticação ao nível do BIOS por impressão digital. Para mais informações, consulte Segurança da ligação .

Permitir utilização do dedo utilizado no pré-arranque para iniciar sessão automaticamente no Windows. Quando esta opção estiver seleccionada, a sessão será iniciada automaticamente no Windows após a autenticação com êxito no pré-arranque sem ser necessário autenticar novamente no início de sessão do Windows.

5. Clique em **Aplicar** para guardar as alterações.

5.1.1. Segurança da ligação

A funcionalidade Segurança da Ligação impede o acesso não autorizado ao computador do utilizador ao nível do BIOS. Os computadores com a Segurança da Ligação activada não poderão carregar o sistema operativo a partir do disco rígido sem a autenticação com êxito da impressão digital.

Durante o arranque do computador, é solicitada ao utilizador uma autenticação por impressão digital. O utilizador tem um período de tempo limitado para passar um dedo sobre o sensor. O computador só efectuará o arranque se a impressão digital lida corresponder a uma amostra armazenada na memória do dispositivo. Depois da autenticação com êxito, o processo de arranque prossegue normalmente.

5.2. Inspector de Armazenamento

O Inspector de Armazenamento de impressões digitais é uma ferramenta para visualizar e editar o conteúdo do armazenamento no dispositivo de sensor de impressões digitais. São apresentados todos os registos guardados no seu dispositivo. É apresentada uma descrição para cada dedo, juntamente com informações sobre a respectiva utilização no Protector Suite 2009.

Para remover impressões digitais do dispositivo:

1. Vá para a página
 - **Iniciar > Todos os Programas > Protector Suite > Centro de Controlo**
 - ou clique com o botão direito do rato no ícone do tabuleiro e seleccione **Iniciar Centro de Controlo...**
 - ou passe um dedo para apresentar o Biomenu e seleccione **Centro de Controlo...** (ignore o passo seguinte).
2. Efectue a autenticação (passe o dedo ou introduza a palavra-passe) e clique em **Submeter**.
3. Vá para **Definições > Inspector de Armazenamento**.
4. Seleccione o registo que pretende eliminar e clique no botão **Remover dedo**. A lista de registos será actualizada para reflectir a alteração.
5. Clique em **Aplicar** para guardar as alterações.



Nota

A autorização para remover impressões digitais está estabelecida nas definições de políticas de segurança (consulte Políticas). Alguns direitos podem estar restritos apenas a administradores.

5.3. Seleccionar Máscara

Para seleccionar um aspecto para o Protector Suite 2009

O Protector Suite 2009 será reiniciado com a nova máscara. Para alterar novamente a máscara, repita os passos e seleccione a máscara pretendida.

1. Vá para a página
 - **Iniciar > Todos os Programas > Protector Suite > Centro de Controlo**
 - ou clique com o botão direito do rato no ícone do tabuleiro e seleccione **Iniciar Centro de Controlo...**
 - ou passe um dedo para apresentar o Biomenu e seleccione **Centro de Controlo...** (ignore o passo seguinte).
2. Efectue a autenticação (passe o dedo ou introduza a palavra-passe) e clique em **Submeter**.
3. Vá para **Definições > Seleccionar Máscara**.
4. Seleccione uma máscara a partir do menu.
5. Clique em **Aplicar** para guardar as alterações.
6. Clique em **Sim** para reiniciar a aplicação. É necessário reiniciar a aplicação para aplicar a nova máscara.

5.4. Som

O som seleccionado é reproduzido quando uma operação de impressão digital é bem ou mal sucedida. É possível utilizar os sons predefinidos do sistema, desactivá-los ou procurar o seu ficheiro áudio favorito (em formato .wav).

Para seleccionar som para o Protector Suite 2009.

1. Vá para a página
 - **Iniciar > Todos os Programas > Protector Suite > Centro de Controlo**
 - ou clique com o botão direito do rato no ícone do tabuleiro e seleccione **Iniciar Centro de Controlo...**
 - ou passe um dedo para apresentar o Biomenu e seleccione **Centro de Controlo...** (ignore o passo seguinte).
2. Efectue a autenticação (passe o dedo ou introduza a palavra-passe) e clique em **Submeter**.
3. Vá para **Definições > Som**.
4. Seleccione **Nenhum** para desactivar os sons, **Predefinição do sistema** para manter os sons predefinidos para a operação ou seleccione **Personalizado** e procure os seus próprios ficheiros de áudio (formato .wav).
5. Clique em **Aplicar** para guardar as alterações.

5.5. Deslocamento

Pode utilizar o sensor de impressões digitais para se deslocar no Biomenu e em qualquer aplicação do Windows em vez de utilizar a roda do rato.

Active/desactive o deslocamento seleccionando a opção **Função de Deslocamento do Sensor** no Ícone do Tabuleiro do Sistema ou premindo a **Tecla de atalho do Botão de Deslocamento**.

Quando a Função de Deslocamento do Sensor está marcada, o ícone do tabuleiro altera-se para indicar que a função de deslocamento está activada. A tecla de atalho não é predefinida após a instalação do Protector Suite 2009 e, se pretender utilizá-la, é necessário defini-la (consulte abaixo).

Para configurar o deslocamento e a Tecla de atalho do Botão de Deslocamento:

1. Vá para a página
 - **Iniciar > Todos os Programas > Protector Suite > Centro de Controlo**
 - ou clique com o botão direito do rato no ícone do tabuleiro e seleccione **Iniciar Centro de Controlo...**
 - ou passe um dedo para apresentar o Biomenu e seleccione **Centro de Controlo...** (ignore o passo seguinte).
2. Efectue a autenticação (passe o dedo ou introduza a palavra-passe) e clique em **Submeter**.
3. Vá para **Definições > Deslocamento**.
4. Mova as barras de deslocamento para ajustar as definições.
 - **Velocidade.** Mova a barra de deslocamento para ajustar a velocidade do deslocamento. Esta opção define o quanto o cursor se irá deslocar ao mover o dedo sobre o sensor.
 - **Aceleração.** Move a barra de deslocamento para definir a aceleração do deslocamento. Quanto mais rapidamente passar o dedo sobre o sensor, mais rápido será o deslocamento.
 - Para definir a tecla de atalho do botão de deslocamento, seleccione o campo **Tecla de Atalho do Botão de Deslocamento**. Carregue na(s) tecla(s) que pretende utilizar para activar/desactivar a função de deslocamento. A tecla de atalho será apresentada no campo. Para alterá-la, prima outra tecla.
5. Clique em **Aplicar** para guardar as alterações.

5.6. Actualizar

Quando uma actualização estiver disponível, clique no botão Transferir para obter a versão mais recente do software de impressões digitais. Quando for definida uma verificação automática de actualizações, a procura de uma nova actualização será efectuada sempre que o Centro de Controlo for iniciado.

Para configurar a opção Actualizar:

1. Vá para a página
 - **Iniciar > Todos os Programas > Protector Suite > Centro de Controlo**
 - ou clique com o botão direito do rato no ícone do tabuleiro e seleccione **Iniciar Centro de Controlo...**

- ou passe um dedo para apresentar o Biomenu e seleccione **Centro de Controlo...** (ignore o passo seguinte).
2. Efectue a autenticação (passe o dedo ou introduza a palavra-passe) e clique em **Submeter**.
 3. Vá para **Definições > Actualizar**.
 4.
 - **Estado da actualização.** Informa-o acerca do estado actual do software. Sempre que estiver disponível uma versão mais recente do Protector Suite 2009, clique no botão **Transferir** para obter a actualização.
 - **Procura de actualizações.** Procure actualizações actuais manualmente ou clicando no botão **Procurar Actualização Agora** ou seleccione a caixa de verificação **Procurar actualizações automaticamente** para manter as mensagens de estado actualizadas. A procura de novas actualizações será efectuada sempre que o Centro de Controlo for iniciado. >
 - Clique em **Aplicar** para guardar as alterações.

5.7. Definições Avançadas

Defina opções avançadas para políticas de segurança, desempenho e segurança biométrica.

Para abrir as Definições Avançadas:

1. Vá para a página
 - **Iniciar > Todos os Programas > Protector Suite > Centro de Controlo**
 - ou clique com o botão direito do rato no ícone do tabuleiro e seleccione **Iniciar Centro de Controlo...**
 - ou passe um dedo para apresentar o Biomenu e seleccione **Centro de Controlo...** (ignore o passo seguinte).
2. Efectue a autenticação (passe o dedo ou introduza a palavra-passe) e clique em **Submeter**.
3. Vá para **Definições > Definições Avançadas**.

5.7.1. Políticas

As definições das políticas podem ser configuradas de forma distinta para um administrador e para utilizadores limitados. Seleccione e escolha **Sim** ou **Não** para activar ou desactivar uma política.

Registo

- **Registar o próprio:** permite o registo de impressões digitais por parte do utilizador com sessão iniciada no momento.
- **Registar outros utilizadores:** permite o registo de impressões digitais por parte de outros utilizadores. Apenas podem ser registados utilizadores com uma conta válida no Windows.
- **Editar o próprio:** permite a edição de um passaporte de impressões digitais do utilizador com sessão iniciada no momento, ou seja, a adição ou eliminação de impressões digitais registadas.
- **Editar outros utilizadores:** permite a edição de um passaporte de impressões digitais de qualquer utilizador registado no computador, ou seja, a adição ou eliminação de impressões digitais registadas.

- **Importar o próprio:** permite a importação de um passaporte de impressões digitais do utilizador com sessão iniciada no momento.
- **Importar outros utilizadores:** permite a importação de um passaporte de impressões digitais de qualquer utilizador registado no computador.
- **Exportar o próprio:** permite a exportação de um passaporte de impressões digitais do utilizador com sessão iniciada no momento.
- **Exportar outros utilizadores:** permite a exportação de um passaporte de impressões digitais de qualquer utilizador registado no computador.
- **Eliminar o próprio:** permite, após autenticação, a eliminação de um passaporte de impressões digitais do utilizador com sessão iniciada no momento.
- **Eliminar outros utilizadores:** permite a eliminação de um passaporte de impressões digitais de qualquer utilizador registado no computador. Não é necessária qualquer autenticação antes da eliminação dos passaportes.
- **Revelar palavra-passe do Windows:** permite que a palavra-passe do Windows do utilizador seja revelada.
- **Verificar sempre o utilizador para aceder às definições:** é sempre pedido ao utilizador que efectue a autenticação ao aceder às definições do Centro de Controlo.
- **Registo automático ao iniciar sessão:** permitir a utilizadores limitados no registados iniciar sessão com palavra-passe quando o início de sessão com palavra-passe estiver desactivado para utilizadores limitados.

Inspector de Armazenamento de Impressões Digitais

- **Utilizar Inspector de Armazenamento de Impressões Digitais:** permite a utilização do Inspector de Armazenamento de Impressões Digitais, o que significa que os utilizadores apenas podem eliminar as suas próprias impressões digitais (excepto a última, ou seja, deve permanecer registada pelo menos uma impressão digital).
- **Eliminar impressões digitais:** permite eliminar quaisquer impressões digitais do seu dispositivo. (A política Utilizar Inspector de Armazenamento de Impressões Digitais deve estar activada para que esta política tenha efeito.)
- **Eliminar impressões digitais não utilizadas:** permite a eliminação dos registos de impressões digitais que não pertençam a nenhum utilizador registado localmente, por exemplo, os registos provenientes de uma instalação anterior. (A política Utilizar Inspector de Armazenamento de Impressões Digitais deve estar activada para que esta política tenha efeito.)
- **Eliminar impressões digitais de outros utilizadores:** permite a eliminação de impressões digitais de outros utilizadores. No entanto, deve permanecer registada pelo menos uma impressão digital para cada utilizador. (A política Utilizar Inspector de Armazenamento de Impressões Digitais deve estar activada para que esta política tenha efeito.)

Segurança da ligação

- **Adicionar impressões digitais à segurança da ligação:** permite a adição de impressões digitais à segurança da ligação durante o registo. Quando desactivada, as impressões digitais registadas não podem ser utilizadas para a autenticação da segurança da ligação.

5.7.2. Definições Biométricas

O Protector Suite 2009 pode ser utilizado em dois níveis de segurança. A escolha de um irá definir a precisão com que uma leitura de uma impressão digital deve corresponder às amostras registadas.

- **Nível conveniente.** O nível de processamento biométrico predefinido que mantém a segurança e a conveniência equilibradas.
- **Nível de segurança.** Deverá ser utilizado quando a segurança for mais importante que a conveniência. Fornece a segurança mais elevada, mas tenha em atenção que é necessária uma correspondência perfeita com a amostra registada, o que poderá resultar em autenticações repetidas sem êxito para utilizadores registados.

5.7.3. Calibragem do sensor (opcional)

Esta funcionalidade permite calibrar o sensor de impressões digitais. Utilize esta opção quando ocorrerem dificuldades ao digitalizar o dedo. Isto não afectará as amostras de impressões digitais registadas nem os dados das aplicações.



Importante

Não toque no sensor durante a calibragem.

Se for suportado pelo sensor, o botão **Calibrar Sensor...** abre a caixa de diálogo de calibragem. Clique no botão **Calibrar** e aguarde até que a calibragem esteja concluída. A calibragem pode não ser utilizada, caso considere que o sensor não está a funcionar correctamente.

5.7.4. Trusted Platform Module, TPM (Opcional)

Esta página é apresentada quando a gestão da aplicação TPM por parte de terceiros é detectada. A inicialização TPM permite a utilização do módulo de segurança TPM por parte da funcionalidade Multifactor. Consulte Multifactor para obter mais informações sobre os métodos multifactor.

Para inicializar o módulo TPM:

1. Vá para a página
 - **Iniciar > Todos os Programas > Protector Suite > Centro de Controlo**
 - ou clique com o botão direito do rato no ícone do tabuleiro e seleccione **Iniciar Centro de Controlo...**
 - ou passe um dedo para apresentar o Biomenu e seleccione **Centro de Controlo...** (ignore o passo seguinte).
2. Efectue a autenticação (passe o dedo ou introduza a palavra-passe) e clique em **Submeter**.
3. Vá para **Definições > Definições Avançadas > TPM**.
4. Clique no botão **Inicializar**.
5. Será apresentada uma caixa de diálogo a informar se a operação foi concluída com êxito.
6. Clique em **OK**.

Capítulo 6. Outras Ferramentas

Esta secção descreve outras ferramentas que podem ajudá-lo a utilizar o Protector Suite 2009, como por exemplo, a Iniciação à Impressão Digital.

6.1. Iniciação à Impressão Digital

É francamente aconselhável percorrer a iniciação à impressão digital. A iniciação mostra breves animações que demonstram a digitalização correcta e incorrecta de impressões digitais. Pode tentar criar amostras de impressões digitais para praticar a técnica.

Para executar a iniciação:

1. Vá para a página
 - **Iniciar > Todos os Programas > Protector Suite > Centro de Controlo**
 - ou clique com o botão direito do rato no ícone do tabuleiro e seleccione **Iniciar Centro de Controlo...**
 - ou passe um dedo para apresentar o Biomenu e seleccione **Centro de Controlo...** (ignore o passo seguinte).
2. Clique na ligação **Iniciação** ou efectue a autenticação (passe o dedo ou introduza a palavra-passe), clique em **Submeter** e vá para **Ajuda > Iniciação**.
3. Veja animações para seguir o procedimento de digitalização correcto. No lado direito, poderá praticar a digitalização do dedo.



4. Para obter digitalizações de impressões digitais correctas:

- Posicione o último nó do dedo no centro do sensor.
- Coloque o dedo espalmado no sensor.
- Não levante o dedo enquanto o passa sobre o sensor.
- Não rode o dedo no final do movimento.
- Tente criar amostras da sua impressão digital.

6.2. Ícone do Tabuleiro do Sistema

O ícone do Protector Suite 2009 no tabuleiro do sistema indica que o programa está a ser executado e fornece acesso às funções que não requerem autenticação da impressão digital. Clique com o botão direito do rato no ícone para apresentar o menu:



Itens do ícone do tabuleiro:

- **Iniciar Centro de Controlo...** Inicia a caixa de diálogo principal do Protector Suite 2009, na qual pode gerir a maioria das funcionalidades e aplicações, e alterar as definições de software.
- **Não utilizar sensor/Utilizar sensor.** Permite desanexar temporariamente o dispositivo de impressões digitais do Protector Suite 2009 para ser utilizado por outra aplicação. Este comando liberta o dispositivo durante a sessão actual do utilizador. (O dispositivo só pode ser utilizado por uma aplicação de cada vez.)
- **Função de Deslocamento do Sensor.** Quando a Função de Deslocamento do Sensor está seleccionada, o ícone do tabuleiro é alterado para indicar que a função de deslocamento está activada. A Tecla de atalho do Botão de Deslocamento não é predefinida após a instalação do Protector Suite 2009 e é necessário estabelecê-la nas definições de Deslocamento. Desmarque-a para desactivar o deslocamento.
- **Ajuda.** Apresenta a ajuda completa do Protector Suite 2009. Para apresentar ajuda sensível ao contexto para uma página específica, prima F1 na página para a qual necessita de ajuda.



Importante

Se seleccionar a opção **Não utilizar sensor**, não será efectuada nenhuma autenticação da impressão digital. Esta funcionalidade destina-se apenas a utilizadores avançados; por exemplo, programadores de outras aplicações biométricas.

6.3. Utilização da Ajuda

O Protector Suite 2009 contém um sistema de ajuda baseado em HTML.



Dica

Também pode clicar com o botão direito do rato no ícone do tabuleiro e seleccionar **Ajuda** ou passar um dedo para apresentar o Biomenu e seleccionar **Ajuda**.

Para ver a ajuda sensível ao contexto:

- Prima F1 para ver a ajuda na página para a qual necessita de ajuda.
- 1. Vá para **Iniciar > Todos os Programas > Protector Suite > Centro de Controlo**
- 2. Clique na ligação **Ajuda** ou efectue a autenticação (passe o dedo ou introduza a palavra-passe), clique em **Submeter** e vá para **Ajuda > Ajuda**.

6.4. Ecrã de Introdução

O Ecrã de Introdução é apresentado quando toca no sensor quando não existem impressões digitais registadas. Contém uma ligação para a Apresentação do produto do Protector Suite 2009 e uma ligação para o registo da impressão digital.

Para aceder posteriormente à Apresentação do produto:

- Vá para a página
 - **Iniciar > Todos os Programas > Protector Suite > Centro de Controlo**
 - ou clique com o botão direito do rato no ícone do tabuleiro e seleccione **Iniciar Centro de Controlo...**
 - ou passe um dedo para apresentar o Biomenu e seleccione **Centro de Controlo...** (ignore o passo seguinte).
- Efectue a autenticação (passe o dedo ou introduza a palavra-passe) e clique em **Submeter**.
- Vá para **Ajuda > Apresentação do produto**.

6.5. Paine de informações do leitor de impressões digitais

O painel de informações do leitor de impressões digitais contém informações sobre o sensor e uma janela de teste para a leitura de impressões digitais. Pode utilizar esta caixa de diálogo para obter informações detalhadas sobre o sensor em caso de ocorrência de problemas no hardware, para comunicar essas informações ao suporte técnico ou para outros fins.

Para apresentar o Paine de Informações do Leitor de Impressões Digitais:

1. Seleccione **Iniciar > Paine de Controlo**.
2. Clique em **Sensor de Impressões Digitais**. Será apresentada a caixa de diálogo Paine de Informações do Leitor de Impressões Digitais.
 - Seleccione o separador **Versão** para visualizar informações sobre o sensor (tais como o tipo e o nome do dispositivo, a versão, etc.). Para exportar as informações para um ficheiro de texto, clique em **Guardar** e seleccione a localização onde o ficheiro deve ser guardado (por predefinição, o nome do ficheiro será FingerprintSensorVersion.txt).
 - Seleccione o separador **Teste do Dedo** para ver imagens de teste quando tentar digitalizar um dedo.
3. Clique em **Fechar** para fechar a janela da caixa de diálogo.

6.6. Gerir outros utilizadores

Como administrador, pode gerir outros utilizadores no Protector Suite 2009. Pode definir ou eliminar um novo utilizador e os dados dos utilizadores podem ser eliminados, importados ou exportados.

Para gerir outros utilizadores:

1. Vá para a página
 - **Iniciar > Todos os Programas > Protector Suite > Centro de Controlo**
 - ou clique com o botão direito do rato no ícone do tabuleiro e seleccione **Iniciar Centro de Controlo...**
 - ou passe um dedo para apresentar o Biomenu e seleccione **Centro de Controlo...** (ignore o passo seguinte).
2. Efectue a autenticação (passe o dedo ou introduza a palavra-passe) e clique em **Submeter**.
3. Vá para **Identidade** e clique na ligação **Gerir outros utilizadores....**
OU
Clique no botão de utilizador junto à barra de navegação.
4. Seleccione um utilizador e escolha uma acção utilizando os botões do menu.